



# Gütersloh

## STELLENPLAN 2024

**Beschlossen durch den  
Rat der Stadt Gütersloh  
am 03.05.2024**

DS 116/2024



## Inhalt

<b>1. Vorbemerkungen .....</b>	<b>5</b>
<b>2. Eckdaten Stellenplan 2024.....</b>	<b>5</b>
<b>3. Stellenentwicklung in den Organisationseinheiten.....</b>	<b>7</b>
<b>3.1 Bürgermeister / Zentraleinheiten .....</b>	<b>7</b>
a) Bürgermeister .....	7
b) Ratsangelegenheiten und Bürgerdialog – 01 .....	7
c) Personalrat – 09 .....	8
d) Zentrale Öffentlichkeitsarbeit und Repräsentation – 13.....	8
e) Rechnungsprüfungsamt – 14.....	8
f) Chancengleichheit und Vielfalt, Gleichstellung, Integration – 15 .....	9
<b>3.2 Geschäftsbereich 1 – Digitalisierung, IT, Personal, Organisation und Feuerwehr.....</b>	<b>9</b>
a) Geschäftsbereichsleitung - 1.....	9
b) Personal und Organisation – 10.....	9
c) IT-Service – 12 .....	10
d) Digitalisierung und Geoinformation – 16 .....	11
e) Feuerwehr – 37.....	11
<b>3.3 Geschäftsbereich 2 – Finanzen, Recht, Ordnung und Technisches Gebäudemanagement.....</b>	<b>12</b>
a) Geschäftsbereichsleitung - 2.....	12
b) Finanzen – 20 .....	12
c) Recht – 30 .....	13
d) Ordnung – 32.....	13
e) Technisches Gebäudemanagement – 65.....	14
<b>3.4 Geschäftsbereich 3 – Familie, Jugend, Schule, Soziales und Sport.....</b>	<b>14</b>
a) Geschäftsbereichsleitung - 3.....	14
b) Schule – 40.....	15
c) Soziales – 50 .....	15
d) Tagesbetreuung von Kindern – 51 .....	16
e) Sport – 52 .....	16
f) Jugend und Familie – 54.....	17
<b>3.5 Geschäftsbereich 4 – Kultur und Weiterbildung.....</b>	<b>17</b>
a) Geschäftsbereichsleitung – 4.....	17
b) Kultur – 41 .....	18
c) Volkshochschule – 42 .....	18
d) Kulturräume Gütersloh Eigenbetrieb – 43 nachrichtlich.....	18
e) Geschäftsstelle Kultursekretariat NRW – 44 .....	19
<b>3.6 Geschäftsbereich 5 – Bauen, Mobilität und Umwelt.....</b>	<b>19</b>
a) Geschäftsbereichsleitung - 5.....	19
b) Bauverwaltungsservice – 60 .....	20
c) Stadtplanung – 61 .....	20
d) Bauordnung – 63 .....	21
e) Umweltschutz – 31.....	21
f) Tiefbau – 66.....	21
g) Grünflächen – 67 .....	22

h) Stadtreinigung – 70.....	23
<b>4. Gesamtübersichten Stellenplan 2024.....</b>	<b>25</b>
<b>4.1. Gesamtübersicht Beamte.....</b>	<b>25</b>
<b>4.2. Übersicht Beamte je Organisationseinheit .....</b>	<b>26</b>
<b>4.3. Gesamtübersicht tariflich Beschäftigte.....</b>	<b>27</b>
<b>4.4. Übersicht tariflich Beschäftigte je Organisationseinheit .....</b>	<b>28</b>
<b>4.5. Übersicht geplante Stellenaufhebungen (k.w.-Vermerke).....</b>	<b>30</b>
<b>4.6. Übersicht geplante Umwandlung von Stellen (k.u.-Vermerke) .....</b>	<b>31</b>
<b>4.7. Nachwuchskräfte .....</b>	<b>32</b>
<b>5. Entwicklung der Personal- und Versorgungsaufwendungen.....</b>	<b>33</b>
<b>5.1 Personal- und Versorgungsaufwand 2024 .....</b>	<b>33</b>
<b>5.2 Entwicklung der Personalkosten von 2025 – 2027 (Finanzplanung).....</b>	<b>40</b>
<b>Anlage: Verwaltungsgliederungsplan.....</b>	<b>41</b>

## 1. Vorbemerkungen

Nach § 79 Abs. 2 GO<sup>1</sup> in Verbindung mit §§ 1 u. 8 KomHVO<sup>2</sup> hat der Stellenplan als Anlage zum Haushaltsplan die im Haushaltsjahr erforderlichen Stellen auszuweisen.

Die Stellenübersicht des Eigenbetriebes Kultur Räume Gütersloh ist nicht Bestandteil des Stellenplans und wird im Betriebsausschuss beraten. Nach § 8 KomHVO werden lediglich die Stellen der Beamt\*innen, die im Eigenbetrieb Kultur Räume eingesetzt sind, im Stellenplanentwurf gesondert aufgeführt.

## 2. Eckdaten Stellenplan 2024

Der Stellenplan 2024 weist insgesamt **1359,309** Stellen aus. Im Vergleich zum Vorjahr (1337,519 Stellen) erhöht sich die Gesamtstellenzahl um **21,790** Stellen. Die Veränderungen sind jeweils bei den einzelnen Fachbereichen beschrieben.

		2023 Ist (30.06.)	2023 Ansatz	2024 Ansatz	2025 Planung	2026 Planung
Beamte	Stellen	319,408	345,700	354,469	354,469	353,469
Tarifl. Beschäftigte	Stellen	946,071	991,819	1004,84	1004,84	1003,84
<b>Summe</b>	<b>Stellen</b>	<b>1265,479</b>	<b>1337,519</b>	<b>1359,309</b>	<b>1359,309</b>	<b>1357,309</b>

Die Veränderungen des Stellenplans 2024 ergeben sich durch:<sup>3</sup>

- **34,200 Stellengründungen**  
Zu den Stellengründungen wird auf den folgenden Seiten bei den einzelnen Fachbereichen näheres erläutert.
- **12,410 Stellenaufhebungen**  
Zu den Stellenaufhebungen wird auf den folgenden Seiten bei den einzelnen Fachbereichen näheres erläutert.
- **56,519 Stellenumwandlungen**  
Auf Grund von Stellenbewertungen ist die Umwandlung von Stellen erforderlich. Auf- und Abwertungen führen im Saldo insgesamt zu 18,461 höher bewerteten Stellen (35,115 Aufwertungen abzgl. 16,654 Abwertungen). Darüber hinaus wurden 4,750 Stellen gleichwertig z.B. Beschäftigten- in Beamtenstellen umgewandelt.

Die 35,115 höher bewerteten Stellen verteilen sich wie folgt auf die unterschiedlichen Laufbahngruppen:

- 1,000 Stellen im höheren Dienst (ab A13 / EG 13)
- 20,000 Stellen im gehobenen Dienst (ab A 9 / EG 9 / S11)
- 13,615 Stellen im mittleren Dienst (ab A 6 / EG 5 / S 4)
- 0,500 Stellen im einfachen Dienst

Die Veränderungen sind nach der analytischen Stellenbewertung der KGSt<sup>4</sup> für verbeamtete Personen bzw. der summarischen Stellenbewertung (VKA<sup>5</sup>) für tariflich Beschäftigte entsprechend zu berücksichtigen.

<sup>1</sup> Gemeindeordnung NRW

<sup>2</sup> Kommunalhaushaltsverordnung NRW

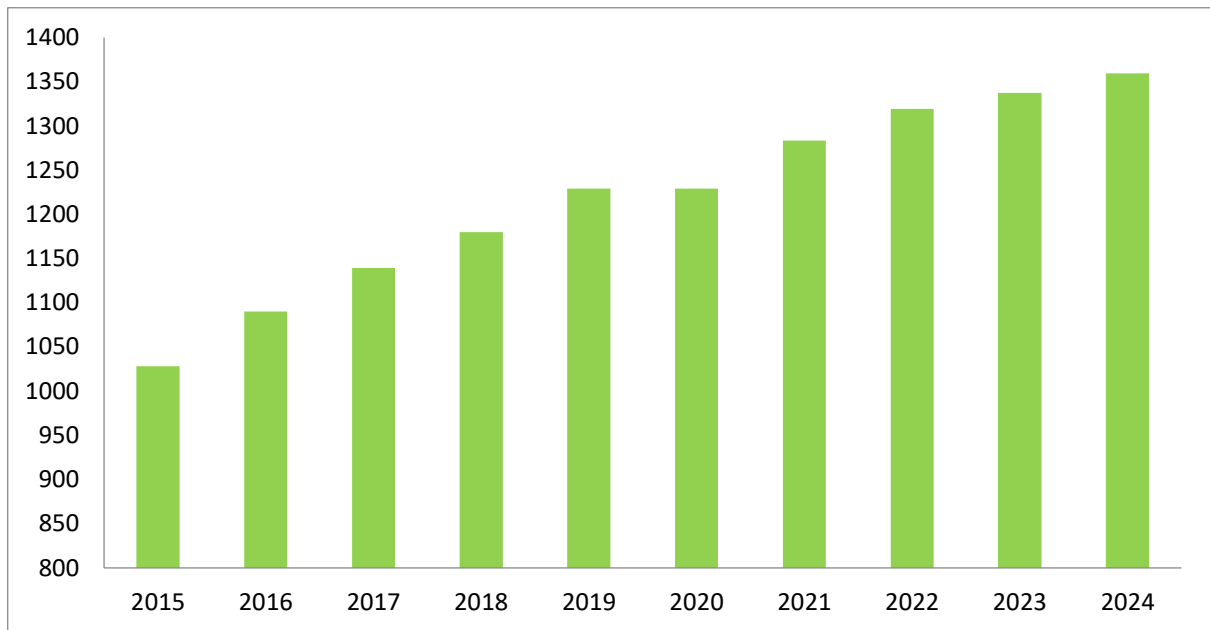
<sup>3</sup> Die dargestellten Summen der Stellenzahlen beinhalten die Beamtenstellen der Kulturräume GT.

<sup>4</sup> Kommunale Gemeinschaftsstelle für Verwaltungsmanagement, Köln

<sup>5</sup> Vereinigung der kommunalen Arbeitgeberverbände

## Entwicklung der Stellen

In den letzten 10 Jahren hat sich die Anzahl der Stellen wie folgt entwickelt:



### 3. Stellenentwicklung in den Organisationseinheiten

#### 3.1 Bürgermeister / Zentraleinheiten

##### a) Bürgermeister

		2023 Ist (30.06.)	2023 Ansatz	2024 Ansatz	2025 Planung	2026 Planung
Beamte	Stellen	1,000	1,000	1,000	1,000	1,000
Tarifl. Beschäftigte	Stellen	1,538	1,000	1,000	1,000	1,000
<b>Summe</b>	<b>Stellen</b>	<b>2,538</b>	<b>2,000</b>	<b>2,000</b>	<b>2,000</b>	<b>2,000</b>

**Keine Veränderungen zum Stellenplan 2024**

##### b) Ratsangelegenheiten und Bürgerdialog – 01

		2023 Ist (30.06.)	2023 Ansatz	2024 Ansatz	2025 Planung	2026 Planung
Beamte	Stellen	4,000	5,000	2,500	2,500	2,500
Tarifl. Beschäftigte	Stellen	1,436	7,011	3,500	3,500	3,500
<b>Summe</b>	<b>Stellen</b>	<b>5,436</b>	<b>12,011</b>	<b>6,000</b>	<b>6,000</b>	<b>6,000</b>

**Veränderungen zum Stellenplan 2024:**

##### Stellenverlagerungen

- 0,500 Stelle A 12 Digitale Angelegenheiten FB 01 ⇨ FB 16
- 1,711 Stelle EG 8 Bürgerdialog/Telefonzentrale, Servicecounter FB 01 ⇨ FB 10
- 3,800 Stelle EG 5 Bürgerdialog/Telefonzentrale, Servicecounter FB 01 ⇨ FB 10

##### Stellengründungen

- Keine Veränderungen.

##### Stellenumwandlungen

- 1,000 Stelle A 11 ⇨ EG 9b Unterstützung Wahlen, Gremienverwaltung

Aufgrund einer Neubewertung und einer Anpassung an die tatsächliche Ist-Besetzung der Stelle, ist die Stelle umzuwandeln.

- 1,000 Stelle A 9 ⇨ EG 8 Gremienverwaltung

Aufgrund einer Neubewertung und einer Anpassung an die tatsächliche Ist-Besetzung der Stelle, ist die Stelle umzuwandeln.

c) Personalrat – 09

		2023 Ist (30.06.)	2023 Ansatz	2024 Ansatz	2025 Planung	2026 Planung
Beamte	Stellen	1,000	1,000	1,000	1,000	1,000
Tarifl. Beschäftigte	Stellen	3,795	4,000	4,000	4,000	4,000
<b>Summe</b>	<b>Stellen</b>	<b>4,795</b>	<b>5,000</b>	<b>5,000</b>	<b>5,000</b>	<b>5,000</b>

Keine Veränderungen zum Stellenplan 2024

d) Zentrale Öffentlichkeitsarbeit und Repräsentation – 13

		2023 Ist (30.06.)	2023 Ansatz	2024 Ansatz	2025 Planung	2026 Planung
Beamte	Stellen	2,897	2,250	2,250	2,250	2,250
Tarifl. Beschäftigte	Stellen	4,321	4,500	4,500	4,500	4,500
<b>Summe</b>	<b>Stellen</b>	<b>7,218</b>	<b>6,750</b>	<b>6,750</b>	<b>6,750</b>	<b>6,750</b>

Keine Veränderungen zum Stellenplan 2024

e) Rechnungsprüfungsamt – 14

		2023 Ist (30.06.)	2023 Ansatz	2024 Ansatz	2025 Planung	2026 Planung
Beamte	Stellen	4,000	5,000	5,500	5,500	5,500
Tarifl. Beschäftigte	Stellen	1,875	1,500	1,000	1,000	1,000
<b>Summe</b>	<b>Stellen</b>	<b>5,875</b>	<b>6,500</b>	<b>6,500</b>	<b>6,500</b>	<b>6,500</b>

Veränderungen zum Stellenplan 2024:

**Stellenverlagerungen**

- Keine Veränderungen.

**Stellengründungen**

- Keine Veränderungen.

**Stellenumwandlungen**

- 0,500 Stelle EG 11 ⇒ A 12      Verwaltungsprüfer\*in

Aufgrund einer Anpassung an die tatsächliche Ist-Besetzung der Stelle ist die Stelle umzuwandeln.

- 1,000 Stelle EG 11 ⇒ EG 12      Technische Prüfer\*in

Aufgrund einer Neubewertung der Stelle ist die Stelle umzuwandeln.



f) Chancengleichheit und Vielfalt, Gleichstellung, Integration – 15

		2023 Ist (30.06.)	2023 Ansatz	2024 Ansatz	2025 Planung	2026 Planung
Beamte	Stellen	2,000	1,750	1,750	1,750	1,750
Tarifl. Beschäftigte	Stellen	1,000	1,000	1,000	1,000	1,000
<b>Summe</b>	<b>Stellen</b>	<b>3,000</b>	<b>2,750</b>	<b>2,750</b>	<b>2,750</b>	<b>2,750</b>

Keine Veränderungen zum Stellenplan 2024

3.2 Geschäftsbereich 1 – Digitalisierung, IT, Personal, Organisation und Feuerwehr

a) Geschäftsbereichsleitung - 1

		2023 Ist (30.06.)	2023 Ansatz	2024 Ansatz	2025 Planung	2026 Planung
Beamte	Stellen	1,000	1,000	1,000	1,000	1,000
Tarifl. Beschäftigte	Stellen	1,000	1,000	1,000	1,000	1,000
<b>Summe</b>	<b>Stellen</b>	<b>2,000</b>	<b>2,000</b>	<b>2,000</b>	<b>2,000</b>	<b>2,000</b>

Keine Veränderungen zum Stellenplan 2024

b) Personal und Organisation – 10

		2023 Ist (30.06.)	2023 Ansatz	2024 Ansatz	2025 Planung	2026 Planung
Beamte	Stellen	21,751	36,000	36,500	36,500	36,500
Tarifl. Beschäftigte	Stellen	26,101	33,031	37,542	37,542	37,542
<b>Summe</b>	<b>Stellen</b>	<b>47,852</b>	<b>69,031</b>	<b>74,042</b>	<b>74,042</b>	<b>74,042</b>

Veränderungen zum Stellenplan 2024:

**Stellenverlagerungen**

- 1,711 Stelle EG 8 Bürgerdialog/Telefonzentrale, Servicecounter FB 01 ⇨ FB 10
- 3,800 Stelle EG 5 Bürgerdialog/Telefonzentrale, Servicecounter FB 01 ⇨ FB 10
- 0,500 Stelle A 11 Datenschutz FB 10 ⇨ FB 30

**Stellengründungen**

- Keine Veränderungen.

**Stellenumwandlungen/Vollzug von k.u. Vermerk**

- 0,500 Stelle S 11b ⇨ EG 9c Zentraler Service, Gesundheitsmanagement

Aufgrund einer Neubewertung der Stelle ist die Stelle umzuwandeln.

- 1,000 Stelle EG 6 k.u. ⇨ EG 4 Zentraler Service, Poststelle

Umsetzung des k.u.-Vermerks, siehe Stellenplan 2019.

- 1,000 Stelle EG 5 k.u. ⇨ EG 4 Zentraler Service, Poststelle

Umsetzung des k.u.-Vermerks, siehe Stellenplan 2019.

- 1,000 Stelle EG 5 ⇒ EG 4 Zentraler Service, Druckerei  
Aufgrund einer Neubewertung der Stelle ist die Stelle umzuwandeln.
- 1,000 Stelle EG 5 ⇒ EG 4 Zentraler Service, Fahrdienst  
Aufgrund einer Neubewertung der Stelle ist die Stelle umzuwandeln.
- 1,000 Stelle EG 5 k.w. ⇒ EG 5 Zentraler Service  
Aufhebung des k.w.-Vermerks, da der Grund für den k.w.-Vermerk entfallen ist.
- 1,000 Stelle A 11 ⇒ A 12 Organisation  
Aufgrund einer Neubewertung der Stelle ist die Stelle umzuwandeln.
- 0,500 Stelle A 11 ⇒ A 12 Organisation  
Aufgrund einer Neubewertung der Stelle ist die Stelle umzuwandeln.
- 0,500 Stelle A 10 ⇒ A 11 SB Personal und Auswahlverfahren  
Aufgrund einer Aufgabenumverteilung ist die Stelle umzuwandeln.
- 1,000 Stelle EG 9b ⇒ EG 10 Fachkraft für Arbeitssicherheit  
Aufgrund einer Neubewertung der Stelle ist die Stelle umzuwandeln.
- 1,000 Stelle EG 8 ⇒ A 10 Teamleitung Servicecounter und Telefonzentrale  
Aufgrund einer Aufgabenumverteilung ist die Stelle umzuwandeln.

### c) IT-Service – 12

		2023 Ist (30.06.)	2023 Ansatz	2024 Ansatz	2025 Planung	2026 Planung
Beamte	Stellen	0,000	0,000	0,000	0,000	0,000
Tarifl. Beschäftigte	Stellen	16,500	17,500	17,500	20,500	20,500
<b>Summe</b>	<b>Stellen</b>	<b>16,500</b>	<b>17,500</b>	<b>17,500</b>	<b>20,500</b>	<b>20,500</b>

#### Veränderungen zum Stellenplan 2024:

##### Stellenverlagerungen

- Keine Veränderungen.

##### Stellengründungen

- Keine Veränderungen.

##### Stellenumwandlungen

- 1,000 Stelle EG 9a ⇒ EG 11 Abteilungsleitung UserHelpDesk und DMS

Aufgrund einer Aufgabenumverteilung und Neubewertung der Stelle ist die Stelle umzuwandeln.

#### d) Digitalisierung und Geoinformation – 16

		2023 Ist (30.06.)	2023 Ansatz	2024 Ansatz	2025 Planung	2026 Planung
Beamte	Stellen	2,500	2,000	7,500	7,500	7,500
Tarifl. Beschäftigte	Stellen	10,500	12,500	11,500	11,500	11,500
<b>Summe</b>	<b>Stellen</b>	<b>13,000</b>	<b>14,500</b>	<b>19,000</b>	<b>19,000</b>	<b>19,000</b>

#### Veränderungen zum Stellenplan 2024:

##### Stellenverlagerungen

- 0,500 Stelle A 12 Digitale Angelegenheiten FB 01 ⇨ FB 16

##### Stellengründungen

- 4,000 Stelle A 12 Verwaltungsdigitalisierung

Die Stellen werden mit einem Sperrvermerk gegründet, bis ein Konzept zur Umsetzung der Verwaltungsdigitalisierung vorliegt.

##### Stellenumwandlungen

- 1,000 Stelle EG 13 ⇨ A 12 Förder- und Projektmanagement, Haushalt

Aufgrund einer Anpassung an die tatsächliche Ist-Besetzung der Stelle ist die Stelle umzuwandeln.

- 1,000 Stelle EG 11 ⇨ EG 12 Softwareingenieur\*in

Aufgrund einer Anpassung an die tatsächliche Ist-Besetzung der Stelle ist die Stelle umzuwandeln.

#### e) Feuerwehr – 37

		2023 Ist (30.06.)	2023 Ansatz	2024 Ansatz	2025 Planung	2026 Planung
Beamte	Stellen	82,750	84,750	88,750	88,750	88,750
Tarifl. Beschäftigte	Stellen	26,000	26,000	26,000	26,000	26,000
<b>Summe</b>	<b>Stellen</b>	<b>108,750</b>	<b>110,750</b>	<b>114,750</b>	<b>114,750</b>	<b>114,750</b>

#### Veränderungen zum Stellenplan 2024:

##### Stellenverlagerungen

- Keine Veränderungen.

##### Stellengründungen

- 4,000 Stelle A 8 Oberbrandmeister\*in

Politisch beschlossen und im Vorgriff auf den Stellenplan 2024 bereits gegründet, siehe DS 297/2023.

#### Stellenumwandlungen

- Keine Veränderungen.

### 3.3 Geschäftsbereich 2 – Finanzen, Recht, Ordnung und Technisches Gebäudemanagement

#### a) Geschäftsbereichsleitung - 2

		2023 Ist (30.06.)	2023 Ansatz	2024 Ansatz	2025 Planung	2026 Planung
Beamte	Stellen	1,931	2,000	2,000	2,000	2,000
Tarifl. Beschäftigte	Stellen	0,000	0,000	0,000	0,000	0,000
<b>Summe</b>	<b>Stellen</b>	<b>1,931</b>	<b>2,000</b>	<b>2,000</b>	<b>2,000</b>	<b>2,000</b>

**Keine Veränderungen zum Stellenplan 2024**

#### b) Finanzen – 20

		2023 Ist (30.06.)	2023 Ansatz	2024 Ansatz	2025 Planung	2026 Planung
Beamte	Stellen	25,972	26,000	27,750	27,750	27,750
Tarifl. Beschäftigte	Stellen	7,161	7,590	5,840	5,840	5,840
<b>Summe</b>	<b>Stellen</b>	<b>33,133</b>	<b>33,590</b>	<b>33,590</b>	<b>33,590</b>	<b>33,590</b>

**Veränderungen zum Stellenplan 2024:**

#### Stellenverlagerungen

- Keine Veränderungen.

#### Stellengründungen

- Keine Veränderungen.

#### Stellenumwandlungen/ Aufhebung und Umsetzung k.u.-Vermerk

- 1,000 Stelle EG 8 k.u. ⇒ EG 8 Ordnungswesen, Bußgelder

Aufgrund einer Neubewertung der Stelle ist der k.u.-Vermerk aufzuheben.

- 1,000 Stelle A 8 k.u. ⇒ A 6 Gewerbesteuer, Grundbesitzabgaben

Aufgrund einer Neubesetzung der Stelle kann der k.u.-Vermerk umgesetzt werden.

- 1,000 Stelle EG 8 ⇒ A 8 Niederschlagswassergebühren

Aufgrund einer Anpassung an die tatsächliche Ist-Besetzung der Stelle ist die Stelle umzuwandeln.

- 0,750 Stelle EG 8 ⇒ A 8 Schmutzwassergebühren, Eigenwasser

Aufgrund einer Anpassung an die tatsächliche Ist-Besetzung der Stelle ist die Stelle umzuwandeln.

**c) Recht – 30**

		2023 Ist (30.06.)	2023 Ansatz	2024 Ansatz	2025 Planung	2026 Planung
Beamte	Stellen	6,738	6,250	6,750	6,750	6,750
Tarifl. Beschäftigte	Stellen	0,000	0,000	0,000	0,000	0,000
<b>Summe</b>	<b>Stellen</b>	<b>6,738</b>	<b>6,250</b>	<b>6,750</b>	<b>6,750</b>	<b>6,750</b>

**Veränderungen zum Stellenplan 2024:**

**Stellenverlagerungen**

- 0,500 Stelle A 11 Datenschutz FB 10 ⇒ FB 30

**Stellengründungen**

- Keine Veränderungen.

**Stellenumwandlungen**

- Keine Veränderungen.

**d) Ordnung – 32**

		2023 Ist (30.06.)	2023 Ansatz	2024 Ansatz	2025 Planung	2026 Planung
Beamte	Stellen	35,088	38,975	38,975	38,975	37,975
Tarifl. Beschäftigte	Stellen	30,198	30,875	30,875	30,875	30,875
<b>Summe</b>	<b>Stellen</b>	<b>65,286</b>	<b>69,850</b>	<b>69,850</b>	<b>69,850</b>	<b>68,850</b>

**Veränderungen zum Stellenplan 2024:**

**Stellenverlagerungen**

- Keine Veränderungen.

**Stellengründungen**

- Keine Veränderungen.

**Stellenumwandlungen**

- 1,000 Stelle A 11 ⇒ A 12 PV Gewerbe

Aufgrund einer Neubewertung der Stelle ist die Stelle umzuwandeln.

- 1,000 Stelle EG 5 ⇒ A 6 Verkehrsüberwachung fließender Verkehr

Aufgrund einer Neubewertung der Stelle ist die Stelle umzuwandeln.

- 1,000 Stelle A 12 ⇒ A 13gD FBL-V; PV Verkehr

Aufgrund einer Neubewertung der Stelle ist die Stelle umzuwandeln.

- 1,000 Stelle A 8 ⇒ A 9mD SB Verwaltungsarbeiten und Sondernutzung

Aufgrund einer Neubewertung der Stelle ist die Stelle umzuwandeln.

#### e) Technisches Gebäudemanagement – 65

		2023 Ist (30.06.)	2023 Ansatz	2024 Ansatz	2025 Planung	2026 Planung
Beamte	Stellen	6,000	6,000	6,000	6,000	6,000
Tarifl. Beschäftigte	Stellen	26,026	31,500	31,000	31,000	31,000
<b>Summe</b>	<b>Stellen</b>	<b>32,026</b>	<b>37,500</b>	<b>37,000</b>	<b>37,000</b>	<b>37,000</b>

#### Veränderungen zum Stellenplan 2024:

##### Stellenverlagerungen

- 0,500 Stelle EG 11 Projektleitung Zukunftsfähige Schule FB 65 ⇒ FB 40

##### Stellengründungen

- Keine Veränderungen.

##### Stellenumwandlungen

- 1,000 Stelle EG 8 ⇒ EG 9b Gebäudetechnik Energiemanagement

Aufgrund einer Neubewertung der Stelle ist die Stelle umzuwandeln.

- 1,000 Stelle EG 11 ⇒ EG 9b Gebäudeunterhaltung

Aufgrund einer Neubewertung der Stelle ist die Stelle umzuwandeln.

- 1,000 Stelle EG 9c ⇒ EG 11 TL Verwaltung und Vergabe

Aufgrund einer Neubewertung der Stelle ist die Stelle umzuwandeln.

### 3.4 Geschäftsbereich 3 – Familie, Jugend, Schule, Soziales und Sport

#### a) Geschäftsbereichsleitung - 3

		2023 Ist (30.06.)	2023 Ansatz	2024 Ansatz	2025 Planung	2026 Planung
Beamte	Stellen	1,000	1,000	1,000	1,000	1,000
Tarifl. Beschäftigte	Stellen	1,000	1,000	1,000	1,000	1,000
<b>Summe</b>	<b>Stellen</b>	<b>2,000</b>	<b>2,000</b>	<b>2,000</b>	<b>2,000</b>	<b>2,000</b>

#### Keine Veränderungen zum Stellenplan 2024

**b) Schule – 40**

		<b>2023 Ist (30.06.)</b>	<b>2023 Ansatz</b>	<b>2024 Ansatz</b>	<b>2025 Planung</b>	<b>2026 Planung</b>
Beamte	Stellen	14,259	14,883	13,883	13,883	13,883
Tarifl. Beschäftigte	Stellen	54,673	53,620	55,120	55,120	55,120
<b>Summe</b>	<b>Stellen</b>	<b>68,932</b>	<b>68,503</b>	<b>69,003</b>	<b>69,003</b>	<b>69,003</b>

**Veränderungen zum Stellenplan 2024:**

**Stellenverlagerungen**

- 0,500 Stelle EG 11 Projektleitung Zukunftsfähige Schule FB 65 ⇒ FB 40

**Stellengründungen**

- Keine Veränderungen.

**Stellenumwandlungen**

- 1,000 Stelle A 10 ⇒ EG 9c TL Hausmeisterdienste

Aufgrund einer Neubewertung und einer Anpassung an die tatsächliche Ist-Besetzung der Stelle, ist die Stelle umzuwandeln.

**c) Soziales – 50**

		<b>2023 Ist (30.06.)</b>	<b>2023 Ansatz</b>	<b>2024 Ansatz</b>	<b>2025 Planung</b>	<b>2026 Planung</b>
Beamte	Stellen	26,620	29,630	29,630	29,630	29,630
Tarifl. Beschäftigte	Stellen	36,531	39,379	40,379	40,379	40,379
<b>Summe</b>	<b>Stellen</b>	<b>63,151</b>	<b>69,009</b>	<b>70,009</b>	<b>70,009</b>	<b>70,009</b>

**Veränderungen zum Stellenplan 2024:**

**Stellenverlagerungen**

- Keine Veränderungen.

**Stellengründungen**

- 1,000 Stelle A 10 Unterhaltsvorschuss

**Stellenumwandlungen**

- 1,000 Stelle A 10 ⇒ EG 9a Unterhaltsvorschuss UVG - Antragsbearbeitung
- 1,000 Stelle A 10 ⇒ A 8 Unterhaltsvorschuss UVG - Antragsbearbeitung

Aufgrund einer Aufgabenumverteilung sind die Stellen umzuwandeln.

- 1,000 Stelle EG 5 ⇒ EG 7 Teamleitung Hausmeister Übergangwohnheime

Aufgrund einer Neubewertung der Stelle ist die Stelle umzuwandeln.

- 1,000 Stelle A9mD+Z ⇒ A 10 Sozialhilfe SGB XII

Aufgrund einer Anpassung an die tatsächliche Ist-Besetzung der Stelle ist die Stelle umzuwandeln.

**d) Tagesbetreuung von Kindern – 51**

		<b>2023 Ist (30.06.)</b>	<b>2023 Ansatz</b>	<b>2024 Ansatz</b>	<b>2025 Planung</b>	<b>2026 Planung</b>
Beamte	Stellen	7,789	9,330	7,330	7,330	7,330
Tarifl. Beschäftigte	Stellen	318,804	315,600	318,390	318,390	318,390
<b>Summe</b>	<b>Stellen</b>	<b>326,593</b>	<b>324,930</b>	<b>325,720</b>	<b>325,720</b>	<b>325,720</b>

**Veränderungen zum Stellenplan 2024:**

**Stellenverlagerungen**

- Keine Veränderungen.

**Stellengründungen**

- 10,700 Stelle      EG 1      Kita-Helfer\*innen

Vollständige Refinanzierung der Stellen bis 31.07.2026 durch Landesförderung.

**Stellenaufhebungen**

- 7,910 Stelle      S 08a      Erzieher\*in

Durch die Schließung einiger prov. Gruppen sind die Stellen nicht weiter erforderlich.

- 2,000 Stelle      A 7      Elternbeiträge TEK

Die 2,0 Stellen wurden im Stellenplan 2022 befristet gegründet.

**Stellenumwandlungen**

- Keine Veränderungen.

**e) Sport – 52**

		<b>2023 Ist (30.06.)</b>	<b>2023 Ansatz</b>	<b>2024 Ansatz</b>	<b>2025 Planung</b>	<b>2026 Planung</b>
Beamte	Stellen	2,000	2,000	2,000	2,000	2,000
Tarifl. Beschäftigte	Stellen	4,282	4,150	4,150	4,150	4,150
<b>Summe</b>	<b>Stellen</b>	<b>6,282</b>	<b>6,150</b>	<b>6,150</b>	<b>6,150</b>	<b>6,150</b>

**Keine Veränderungen zum Stellenplan 2024**



f) Jugend und Familie – 54

		2023 Ist (30.06.)	2023 Ansatz	2024 Ansatz	2025 Planung	2026 Planung
Beamte	Stellen	11,877	12,500	14,250	14,250	14,250
Tarifl. Beschäftigte	Stellen	74,778	69,690	82,440	82,440	82,440
<b>Summe</b>	<b>Stellen</b>	<b>86,655</b>	<b>82,190</b>	<b>96,690</b>	<b>96,690</b>	<b>96,690</b>

**Veränderungen zum Stellenplan 2024:**

**Stellenverlagerungen**

- Keine Veränderungen.

**Stellengründungen**

- 0,500 Stelle A 11 Teamleitung Wirtschaftliche Jugendhilfe
- 1,000 Stelle A 10 Verwaltungsarbeiten Wirtschaftliche Jugendhilfe
- 4,000 Stelle S 14 Sozialarbeiter ASD (Allgemeiner Sozialer Dienst)
- 1,000 Stelle S 17 Teamleitung ASD (Allgemeiner Sozialer Dienst)
- 2,500 Stelle S 14 Sozialarbeiter PKD (Pflegekinderdienst)
- 2,750 Stelle S 14 Eingliederungshilfe

Politisch beschlossen und bereits unterjährig gegründet, siehe DS 76/2023.

- 0,500 Stelle S 11b Netzwerkorientierte Jugendarbeit im Gütersloh Norden
- 1,000 Stelle S 17 Verfahrenslotse
- 1,000 Stelle S 14 Sozialarbeiter\*in UMA
- 0,250 Stelle A10 Verwaltungsarbeiten Wirtschaftliche Jugendhilfe

**Stellenumwandlungen/ Aufhebung von k.u. Vermerk**

- 1,000 Stelle A 11 k.u. ⇒ A 11 Teamleitung Beistand-, Vormundschaften

Aufgrund einer Aufgabenumverteilung und Neubewertung der Stelle ist der k.u.-Vermerk aufzuheben.

- 2,000 Stelle S 12 k.u. ⇒ S 12 Übergangcoach

Aufgrund einer Änderung der Entgeltordnung SuE ist der k.u.-Vermerk der Stelle aufzuheben.

**3.5 Geschäftsbereich 4 – Kultur und Weiterbildung**

a) Geschäftsbereichsleitung – 4

		2023 Ist (30.06.)	2023 Ansatz	2024 Ansatz	2025 Planung	2026 Planung
Beamte	Stellen	1,954	2,000	2,000	2,000	2,000
Tarifl. Beschäftigte	Stellen	0,000	0,000	0,000	0,000	0,000
<b>Summe</b>	<b>Stellen</b>	<b>1,954</b>	<b>2,000</b>	<b>2,000</b>	<b>2,000</b>	<b>2,000</b>

## Keine Veränderungen zum Stellenplan 2024

### b) Kultur – 41

		2023 Ist (30.06.)	2023 Ansatz	2024 Ansatz	2025 Planung	2026 Planung
Beamte	Stellen	3,781	3,900	3,900	3,900	3,900
Tarifl. Beschäftigte	Stellen	4,410	6,139	6,139	6,139	5,139
<b>Summe</b>	<b>Stellen</b>	<b>8,191</b>	<b>10,039</b>	<b>10,039</b>	<b>10,039</b>	<b>9,039</b>

#### Veränderungen zum Stellenplan 2024:

##### Stellenverlagerungen

- Keine Veränderungen.

##### Stellengründungen

- Keine Veränderungen.

##### Stellenumwandlungen

- 1,000 Stelle EG 3 ⇒ EG 06 Restaurator\*in/ Fachangestellte\*r für Medien und Informationsdienste

Aufgrund einer Neubewertung der Stelle ist die Stelle umzuwandeln.

### c) Volkshochschule – 42

		2023 Ist (30.06.)	2023 Ansatz	2024 Ansatz	2025 Planung	2026 Planung
Beamte	Stellen	1,255	1,500	1,500	1,500	1,500
Tarifl. Beschäftigte	Stellen	12,060	11,765	11,765	11,765	11,765
<b>Summe</b>	<b>Stellen</b>	<b>13,315</b>	<b>13,265</b>	<b>13,265</b>	<b>13,265</b>	<b>13,265</b>

#### Keine Veränderungen zum Stellenplan 2024

### d) Kulturräume Gütersloh Eigenbetrieb – 43 nachrichtlich

		2023 Ist (30.06.)	2023 Ansatz	2024 Ansatz	2025 Planung	2026 Planung
Beamte	Stellen	1,561	2,000	2,000	2,000	2,000
Tarifl. Beschäftigte	Stellen	0,000	0,000	0,000	0,000	0,000
<b>Summe</b>	<b>Stellen</b>	<b>1,561</b>	<b>2,000</b>	<b>2,000</b>	<b>2,000</b>	<b>2,000</b>

#### Keine Veränderungen zum Stellenplan 2024

e) **Geschäftsstelle Kultursekretariat NRW – 44**

		<b>2023 Ist (30.06.)</b>	<b>2023 Ansatz</b>	<b>2024 Ansatz</b>	<b>2025 Planung</b>	<b>2026 Planung</b>
Beamte	Stellen	1,000	1,000	1,000	1,000	1,000
Tarifl. Beschäftigte	Stellen	4,487	4,500	4,500	4,500	4,500
<b>Summe</b>	<b>Stellen</b>	<b>5,487</b>	<b>5,500</b>	<b>5,500</b>	<b>5,500</b>	<b>5,500</b>

**Veränderungen zum Stellenplan 2024:**

**Stellenverlagerungen**

- Keine Veränderungen.

**Stellengründungen**

- Keine Veränderungen.

**Stellenumwandlungen**

- 1,000 Stelle EG 11 ⇒ EG 10 IT- und Öffentlichkeitsarbeit / Internetredakteur\*in

Aufgrund einer Anpassung an die tatsächliche Ist-Besetzung der Stelle ist die Stelle umzuwandeln.

**3.6 Geschäftsbereich 5 – Bauen, Mobilität und Umwelt**

a) **Geschäftsbereichsleitung - 5**

		<b>2023 Ist (30.06.)</b>	<b>2023 Ansatz</b>	<b>2024 Ansatz</b>	<b>2025 Planung</b>	<b>2026 Planung</b>
Beamte	Stellen	1,000	1,000	1,769	1,769	1,769
Tarifl. Beschäftigte	Stellen	1,522	1,769	1,000	1,000	1,000
<b>Summe</b>	<b>Stellen</b>	<b>2,522</b>	<b>2,769</b>	<b>2,769</b>	<b>2,769</b>	<b>2,769</b>

**Veränderungen zum Stellenplan 2024:**

**Stellenverlagerungen**

- Keine Veränderungen.

**Stellengründungen**

- Keine Veränderungen.

**Stellenumwandlungen**

- 0,769 Stelle EG 6 ⇒ A 9 mD k.u. Sekretariat GB 5

Aufgrund einer Neubewertung der Stelle und einer Anpassung an die tatsächliche Ist-Besetzung der Stelle ist die Stelle umzuwandeln und mit einem k.u.-Vermerk nach A 8 zu versehen.

## b) Bauverwaltungsservice – 60

		2023 Ist (30.06.)	2023 Ansatz	2024 Ansatz	2025 Planung	2026 Planung
Beamte	Stellen	19,438	20,482	19,482	19,482	19,482
Tarifl. Beschäftigte	Stellen	24,179	36,560	35,060	35,060	35,060
<b>Summe</b>	<b>Stellen</b>	<b>43,617</b>	<b>57,042</b>	<b>54,542</b>	<b>54,542</b>	<b>54,542</b>

### Veränderungen zum Stellenplan 2024:

#### Stellenverlagerungen

- Keine Veränderungen.

#### Stellengründungen

- Keine Veränderungen.

#### Stellenaufhebungen

- 1,000 Stelle A 12 Leiter der Geschäftsstelle des Gutachterausschusses
- 0,750 Stelle EG 10 technische SB Geschäftsstelle Gutachterausschuss
- 0,750 Stelle EG 11 technische SB Geschäftsstelle Gutachterausschuss

Durch Ratsbeschluss vom 03.02.2023 wird ein gemeinsamer Gutachterausschuss mit dem Kreis Gütersloh gebildet. Eine Geschäftsstelle für den gemeinsamen Gutachterausschuss wird beim Kreis Gütersloh gebildet, siehe auch DS 54/2023.

#### Stellenumwandlungen

- 0,500 Stelle A 11 ⇒ A 9 mD Zentrale Gebäudewirtschaft

Aufgrund einer Aufgabenumverteilung und Neubewertung der Stelle ist die Stelle umzuwandeln.

- 1,000 Stelle A 9 mD ⇒ A 10 Immobilienbewirtschaftung Erbbaurechte

Aufgrund einer Neubewertung der Stelle ist die Stelle umzuwandeln.

- 1,000 Stelle A 12 ⇒ A 13 gD Abl. Grundstücksverkehr

Aufgrund einer Neubewertung der Stelle ist die Stelle umzuwandeln.

- 0,500 Stelle EG 5 ⇒ EG 6 SB Allgemeine Verwaltung

Aufgrund einer Neubewertung der Stelle ist die Stelle umzuwandeln.

## c) Stadtplanung – 61

		2023 Ist (30.06.)	2023 Ansatz	2024 Ansatz	2025 Planung	2026 Planung
Beamte	Stellen	5,658	6,000	6,000	6,000	6,000
Tarifl. Beschäftigte	Stellen	21,899	24,000	24,000	24,000	24,000
<b>Summe</b>	<b>Stellen</b>	<b>27,557</b>	<b>30,000</b>	<b>30,000</b>	<b>30,000</b>	<b>30,000</b>

## Keine Veränderungen zum Stellenplan 2024

### d) Bauordnung – 63

		2023 Ist (30.06.)	2023 Ansatz	2024 Ansatz	2025 Planung	2026 Planung
Beamte	Stellen	9,759	9,500	9,500	9,500	9,500
Tarifl. Beschäftigte	Stellen	8,885	9,000	9,000	9,000	9,000
<b>Summe</b>	<b>Stellen</b>	<b>18,644</b>	<b>18,500</b>	<b>18,500</b>	<b>18,500</b>	<b>18,500</b>

## Keine Veränderungen zum Stellenplan 2024

### e) Umweltschutz – 31

		2023 Ist (30.06.)	2023 Ansatz	2024 Ansatz	2025 Planung	2026 Planung
Beamte	Stellen	1,426	1,500	1,500	1,500	1,500
Tarifl. Beschäftigte	Stellen	8,166	8,500	8,500	8,500	8,500
<b>Summe</b>	<b>Stellen</b>	<b>9,592</b>	<b>10,000</b>	<b>10,000</b>	<b>10,000</b>	<b>10,000</b>

## Keine Veränderungen zum Stellenplan 2024

### f) Tiefbau – 66

		2023 Ist (30.06.)	2023 Ansatz	2024 Ansatz	2025 Planung	2026 Planung
Beamte	Stellen	4,556	4,500	4,500	4,500	4,500
Tarifl. Beschäftigte	Stellen	65,284	72,800	72,800	72,800	72,800
<b>Summe</b>	<b>Stellen</b>	<b>69,840</b>	<b>77,300</b>	<b>77,300</b>	<b>77,300</b>	<b>77,300</b>

## Veränderungen zum Stellenplan 2024:

### Stellenverlagerungen

- Keine Veränderungen.

### Stellengründungen

- Keine Veränderungen.

### Stellenumwandlungen

- 2,000 Stelle EG 7 k.u. ⇒ EG 6 Handwerker\*in Verkehrsbauten  
Umsetzung des k.u.-Vermerks, siehe Stellenplan 2014.
- 1,000 Stelle EG 11 ⇒ EG 12 Abtl. Grundstücksentwässerung  
Aufgrund einer Neubewertung der Stelle ist die Stelle umzuwandeln.
- 1,000 Stelle EG 11 ⇒ EG 12 Kanalneubau und -unterhaltung

Aufgrund einer Neubewertung der Stelle ist die Stelle umzuwandeln.

- 1,000 Stelle EG 7 ⇒ EG 6 Fachkraft für Rohr-, Kanal- und Industrieservice

Aufgrund einer Neubewertung der Stelle ist die Stelle umzuwandeln.

- 1,000 Stelle EG 7 ⇒ EG 8 Betriebselektriker\*in

Aufgrund einer Neubewertung der Stelle ist die Stelle umzuwandeln.

- 3,000 Stelle EG 6 ⇒ EG 7 Fachkraft für Abwassertechnik

Aufgrund einer Neubewertung der Stelle ist die Stelle umzuwandeln.

- 1,000 Stelle EG 11 ⇒ EG 12 Planen und Bauen Straßenbau

Aufgrund einer Neubewertung der Stelle ist die Stelle umzuwandeln.

- 1,000 Stelle A 13 ⇒ A 14 stellv. FBL, Abl. Kanalbau

Aufgrund einer Neubewertung der Stelle ist die Stelle umzuwandeln.

- 2,000 Stelle EG 9a ⇒ EG 9b Techniker\*in Straßenunterhaltung

Aufgrund einer Neubewertung der Stelle ist die Stelle umzuwandeln.

#### g) Grünflächen – 67

		2023 Ist (30.06.)	2023 Ansatz	2024 Ansatz	2025 Planung	2026 Planung
Beamte	Stellen	0,939	1,000	1,000	1,000	1,000
Tarifl. Beschäftigte	Stellen	78,134	81,340	81,340	81,340	81,340
<b>Summe</b>	<b>Stellen</b>	<b>79,073</b>	<b>82,340</b>	<b>82,340</b>	<b>82,340</b>	<b>82,340</b>

#### Veränderungen zum Stellenplan 2024:

##### Stellenverlagerungen

- Keine Veränderungen.

##### Stellengründungen

- Keine Veränderungen.

##### Stellenumwandlungen

- 1,000 Stelle EG 8 ⇒ EG 7 Gärtner\*in / Baumpfleger\*in

Aufgrund einer Neubewertung der Stelle ist die Stelle umzuwandeln.

- 1,000 Stelle EG 9a ⇒ EG 9b Gärtnermeister\*in / stellv. Abteilungsleitung

Aufgrund einer Neubewertung der Stelle ist die Stelle umzuwandeln.

- 1,000 Stelle EG 9b ⇒ EG 9b k.u. Grünflächeninformationssystem, KLR

Aufgrund einer Neubewertung der Stelle ist an die Stelle ein k.u.-Vermerk nach EG 9a anzubringen.

- 2,000 Stelle EG 4 ⇒ EG 5 Gartenfacharbeiter\*in

Aufgrund einer Anpassung an die tatsächliche Ist-Besetzung der Stelle ist die Stelle umzuwandeln.

- 0,154 Stelle EG 7
- 0,218 Stelle EG 4 ⇒ 0,500 Stelle EG 5 Verwaltungsassistentz
- 0,128 Stelle EG 4

Freie Stellenanteile von Gärtner\*innen werden zu einer Verwaltungsassistentzstelle umgewandelt.

## h) Stadtreinigung – 70

		2023 Ist (30.06.)	2023 Ansatz	2024 Ansatz	2025 Planung	2026 Planung
Beamte	Stellen	2,500	3,000	3,000	3,000	3,000
Tarifl. Beschäftigte	Stellen	70,795	73,000	73,000	73,000	73,000
<b>Summe</b>	<b>Stellen</b>	<b>73,295</b>	<b>76,000</b>	<b>76,000</b>	<b>76,000</b>	<b>76,000</b>

### Veränderungen zum Stellenplan 2024:

#### Stellenverlagerungen

- Keine Veränderungen.

#### Stellengründungen

- Keine Veränderungen.

#### Stellenumwandlungen

- 1,000 Stelle EG 5 ⇒ EG 6 Straßenwärter\*in

Aufgrund einer Neubewertung der Stelle ist die Stelle umzuwandeln.

- 1,000 Stelle EG 4 ⇒ EG 5 Kraftfahrer\*in

Aufgrund einer Neubewertung der Stelle ist die Stelle umzuwandeln.

- 0,500 Stelle EG 3 ⇒ EG 4 Kraftfahrer\*in

Aufgrund einer Neubewertung der Stelle ist die Stelle umzuwandeln.

- 1,000 Stelle EG 6 k.u. ⇒ EG 5 Kraftfahrer\*in

Umsetzung des k.u.-Vermerks, siehe Stellenplan 2021.

# **STELLENPLAN 2024**

**- Gesamtübersichten -**



## 4. Gesamtübersicht Stellenplan 2024

### 4.1 Gesamtübersicht Beamte

Laufbahngruppen und Amtsbezeichnungen	Bes.-Gruppe	Zahl der Stellen 2024	Zahl der Stellen 2023	Zahl der tats. bes. Stellen am 30.06.2023
<b>Wahlbeamte</b>				
Bürgermeister	B8	1,000	1,000	1,000
1. Beigeordnete/r	B5	1,000	1,000	1,000
Beigeordnete/r	B4	2,000	2,000	2,000
Beigeordnete/r	B3	2,000	2,000	2,000
<i>Zwischensumme</i>		<i>6,000</i>	<i>6,000</i>	<i>6,000</i>
<b>ehem. Höherer Dienst</b>				
Ltd. Direktor/in	A 16	1,000	1,000	0,878
Direktor/in	A 15	14,000	14,000	12,000
Oberrat/-rätin	A 14	9,000	8,000	7,787
Rat/Rätin	A 13	7,000	8,000	8,000
<i>Zwischensumme</i>		<i>31,000</i>	<i>31,000</i>	<i>28,665</i>
<b>ehem. Gehobener Dienst</b>				
Oberamtsrat/-rätin	A 13	7,000	5,000	4,439
Amtsrat/-rätin	A 12	54,000	49,000	45,677
Amtmann/-frau	A 11	50,860	53,860	51,655
Oberinspektor/in	A 10	67,992	66,242	56,185
Inspektor/in	A 9	0,500	1,500	1,897
<i>Zwischensumme</i>		<i>180,352</i>	<i>175,602</i>	<i>159,853</i>
<b>ehem. Mittlerer Dienst</b>				
Amtsinspektor/in + Zulage	A 9 + Z	1,000	2,000	1,000
Amtsinspektor/in	A 9	56,769	55,500	52,878
Hauptsekretär/in	A 8	66,635	61,885	61,637
Obersekretär/in	A 7	9,713	11,713	7,814
Sekretär/in	A 6	1,000	0,000	0,000
<i>Zwischensumme</i>		<i>135,117</i>	<i>131,098</i>	<i>123,329</i>
<b>insgesamt</b>		<b>352,469</b>	<b>343,700</b>	<b>317,847</b>
<b>Stellen in Eigenbetrieben</b>				
<i>Kultur Räume Gütersloh</i>				
Oberrat/-rätin	A 14	1,000	1,000	1,000
Amtmann/-frau	A 11	1,000	1,000	0,561
<i>Zwischensumme</i>		<i>2,000</i>	<i>2,000</i>	<i>1,561</i>
<b>insgesamt (incl. Eigenbetriebe)</b>		<b>354,469</b>	<b>345,700</b>	<b>319,408</b>

## 4.2. Übersicht Beamte je Organisationseinheit

Organisations-einheit	Bezeichnung	Stellen 2023 gesamt	Stellen 2024 gesamt	Wahlbeamte					ehem. Höherer Dienst				ehem. Gehobener Dienst				ehem. Mittlerer Dienst						
				B8	B7	B5	B4	B3	A 16	A 15	A14	A 13	A 13	A 12	A 11	A 10	A 9	A 9 Z	A 9	A 8	A 7	A 6	
BM	Bürgermeister	1,000	1,000	1,000																			
01	Ratsangelegenheiten und Bürgerdialog	5,000	2,500							1,000				1,500	0,000		0,000						
09	Personalrat	1,000	1,000																1,000				
13	Zentrale Öffentlichkeitsarbeit und Repräsentation	2,250	2,250											1,000		0,250				1,000			
14	Rechnungsprüfungsamt	5,000	5,500						1,000					4,500									
15	Chancengleichheit und Vielfalt, Gleichstellung, Integration	1,750	1,750											1,000	0,750								
	<b>BM insgesamt</b>	<b>16,000</b>	<b>14,000</b>	<b>1,000</b>	<b>0,000</b>	<b>0,000</b>	<b>0,000</b>	<b>0,000</b>	<b>0,000</b>	<b>1,000</b>	<b>1,000</b>	<b>0,000</b>	<b>0,000</b>	<b>8,000</b>	<b>0,750</b>	<b>0,250</b>	<b>0,000</b>	<b>0,000</b>	<b>1,000</b>	<b>1,000</b>	<b>0,000</b>	<b>0,000</b>	
GB 1	Geschäftsbereichsleitung	1,000	1,000					1,000															
10	Personal und Organisation	36,000	36,500							3,000	1,000	2,000	1,000	6,500	7,250	14,750				1,000			
12	IT-Service	0,000	0,000																				
16	Digitalisierung und Geoinformation	2,000	7,500									1,000		6,500									
37	Feuerwehr	84,750	88,750							1,000	1,000			5,000	7,000	9,750				38,000	27,000		
	<b>GB 1 insgesamt</b>	<b>123,750</b>	<b>133,750</b>	<b>0,000</b>	<b>0,000</b>	<b>0,000</b>	<b>0,000</b>	<b>1,000</b>	<b>0,000</b>	<b>4,000</b>	<b>2,000</b>	<b>3,000</b>	<b>1,000</b>	<b>18,000</b>	<b>14,250</b>	<b>24,500</b>	<b>0,000</b>	<b>0,000</b>	<b>38,000</b>	<b>28,000</b>	<b>0,000</b>	<b>0,000</b>	
GB 2	Geschäftsbereichsleitung	2,000	2,000			1,000															1,000		
20	Finanzen	26,000	27,750							1,000			1,000	7,000	3,000	3,500				5,000	6,250	1,000	
30	Recht	6,250	6,750							1,000	2,000				2,250	1,000				0,500			
32	Ordnung	38,975	38,975							1,000		1,000	1,000	4,000	2,590	10,500				7,500	11,385		
65	Technisches Gebäudemanagement	6,000	6,000							1,000				3,000						1,000	1,000		
	<b>GB 2 insgesamt</b>	<b>79,225</b>	<b>81,475</b>	<b>0,000</b>	<b>0,000</b>	<b>1,000</b>	<b>0,000</b>	<b>0,000</b>	<b>0,000</b>	<b>4,000</b>	<b>2,000</b>	<b>1,000</b>	<b>2,000</b>	<b>14,000</b>	<b>7,840</b>	<b>15,000</b>	<b>0,000</b>	<b>0,000</b>	<b>12,500</b>	<b>20,135</b>	<b>1,000</b>	<b>1,000</b>	
GB 3	Geschäftsbereichsleitung	1,000	1,000				1,000																
40	Schule	14,883	13,883							1,000				2,000	3,000	4,500				2,000	1,383		
50	Soziales	29,630	29,630							1,000			1,000	2,000	5,520	10,610	0,500	1,000	1,000	6,500	0,500		
51	Tageseinrichtungen für Kinder	9,330	7,330								1,000			1,000	2,000					3,000	0,330		
52	Sport	2,000	2,000									1,000			1,000								
54	Jugend und Familie	12,500	14,250											1,000	2,500	9,000						1,750	
	<b>GB 3 insgesamt</b>	<b>69,343</b>	<b>68,093</b>	<b>0,000</b>	<b>0,000</b>	<b>0,000</b>	<b>1,000</b>	<b>0,000</b>	<b>0,000</b>	<b>2,000</b>	<b>1,000</b>	<b>1,000</b>	<b>1,000</b>	<b>6,000</b>	<b>14,020</b>	<b>24,110</b>	<b>0,500</b>	<b>1,000</b>	<b>1,000</b>	<b>11,500</b>	<b>3,963</b>	<b>0,000</b>	
GB 4	Geschäftsbereichsleitung	2,000	2,000				1,000														1,000		
41	Kultur	3,900	3,900								1,000			1,000	1,000	0,900							
42	Volkshochschule	1,500	1,500												1,000							0,500	
44	Geschäftsstelle Kultursekretariat NRW	1,000	1,000											1,000									
	<b>GB 4 insgesamt</b>	<b>8,400</b>	<b>8,400</b>	<b>0,000</b>	<b>0,000</b>	<b>0,000</b>	<b>1,000</b>	<b>0,000</b>	<b>0,000</b>	<b>0,000</b>	<b>1,000</b>	<b>0,000</b>	<b>0,000</b>	<b>2,000</b>	<b>2,000</b>	<b>0,900</b>	<b>0,000</b>	<b>0,000</b>	<b>0,000</b>	<b>1,000</b>	<b>0,500</b>	<b>0,000</b>	
GB 5	Geschäftsbereichsleitung	1,000	1,769					1,000													0,769		
60	Bauverwaltungsservice	20,482	19,482							1,000		1,000	1,000	1,000	7,500	2,232				3,000	2,000	0,750	
61	Stadtplanung	6,000	6,000							1,000			1,000		2,000	1,000							
63	Bauordnung	9,500	9,500							1,000			1,000	4,000	1,000					0,500		2,000	
31	Umweltschutz	1,500	1,500											1,000	0,500								
66	Tiefbau	4,500	4,500							1,000	1,000	0,000			1,000					1,000	0,500		
67	Grünflächen	1,000	1,000																		1,000		
70	Stadtreinigung	3,000	3,000								1,000										1,000	1,000	
	<b>GB 5 insgesamt</b>	<b>46,982</b>	<b>46,751</b>	<b>0,000</b>	<b>0,000</b>	<b>0,000</b>	<b>0,000</b>	<b>1,000</b>	<b>1,000</b>	<b>3,000</b>	<b>2,000</b>	<b>2,000</b>	<b>3,000</b>	<b>6,000</b>	<b>12,000</b>	<b>3,232</b>	<b>0,000</b>	<b>0,000</b>	<b>0,000</b>	<b>4,269</b>	<b>5,000</b>	<b>4,250</b>	<b>0,000</b>
	<b>Summe</b>	<b>343,700</b>	<b>352,469</b>	<b>1,000</b>	<b>0,000</b>	<b>1,000</b>	<b>2,000</b>	<b>2,000</b>	<b>1,000</b>	<b>14,000</b>	<b>9,000</b>	<b>7,000</b>	<b>7,000</b>	<b>54,000</b>	<b>50,860</b>	<b>67,992</b>	<b>0,500</b>	<b>1,000</b>	<b>56,769</b>	<b>66,635</b>	<b>9,713</b>	<b>1,000</b>	
43	nachrichtlich: Eigenbetrieb Kultur Räume Gütersloh	2,000	2,000												1,000								
	<b>insgesamt</b>	<b>345,700</b>	<b>354,469</b>	<b>1,000</b>	<b>0,000</b>	<b>1,000</b>	<b>2,000</b>	<b>2,000</b>	<b>1,000</b>	<b>14,000</b>	<b>10,000</b>	<b>7,000</b>	<b>7,000</b>	<b>54,000</b>	<b>51,860</b>	<b>67,992</b>	<b>0,500</b>	<b>1,000</b>	<b>56,769</b>	<b>66,635</b>	<b>9,713</b>	<b>1,000</b>	

### 4.3. Gesamtübersicht tariflich Beschäftigte

Entgeltgruppe	Zahl der Stellen 2024	Zahl der Stellen 2023	Zahl der tats. bes. Stellen am 30.06.2023
15	6,000	6,000	5,897
14	5,000	5,000	4,052
13	8,571	9,571	8,590
12	30,000	25,000	20,884
11	81,840	88,090	76,042
10	15,500	14,250	12,410
9c	5,500	5,000	4,000
9b	22,000	17,000	17,000
9a	51,980	54,980	53,544
8	39,061	41,811	41,148
7	70,715	69,869	70,010
6	96,634	95,903	94,039
5	68,596	70,596	67,075
4	37,654	36,500	33,070
3	4,649	6,149	3,833
2	27,198	27,198	15,378
1	18,092	7,392	20,274
N	21,000	21,000	21,000
S 18	3,000	3,000	3,000
S 17	5,000	3,000	3,897
S 16	2,000	2,000	2,000
S 15	25,000	25,000	23,669
S 14	35,940	25,690	30,064
S 13	21,000	21,000	16,075
S 12	35,450	35,450	32,793
S 11	11,500	11,500	12,019
S 9	6,000	6,000	4,666
S 8	249,460	257,370	249,142
S 7			
S 6			
S 5			
S 4	0,500	0,500	0,500
S 3			
S 2			
S 1			
<b>insgesamt</b>	<b>1004,840</b>	<b>991,819</b>	<b>946,071</b>

#### 4.4. Übersicht tariflich Beschäftigte je Organisationseinheit

Organisations- einheit	Bezeichnung	Stellen 2023 gesamt	Stellen 2024 gesamt	Entgeltgruppen																	N
				15	14	13	12	11	10	9c	9b	9a	8	7	6	5	4	3	2	1	
BM	Bürgermeister	1,000	1,000									1,000									
01	Ratsangelegenheiten und Bürgerdialog	7,011	3,500					1,500			1,000	1,000			0,000						
09	Personalrat	4,000	4,000									1,000	1,000	1,000							
13	Zentrale Öffentlichkeitsarbeit und Repräsentation	4,500	4,500		1,000		1,000	2,500													
14	Rechnungsprüfungsamt	1,500	1,000					1,000	0,000												
15	Chancengleichheit und Vielfalt, Gleichstellung, Integration	1,000	1,000			1,000															
	<i>BM insgesamt</i>	<i>19,011</i>	<i>15,000</i>	<i>0,000</i>	<i>1,000</i>	<i>1,000</i>	<i>2,000</i>	<i>4,000</i>	<i>0,000</i>	<i>0,000</i>	<i>1,000</i>	<i>2,000</i>	<i>2,000</i>	<i>1,000</i>	<i>0,000</i>	<i>0,000</i>	<i>0,000</i>	<i>0,000</i>	<i>0,000</i>	<i>0,000</i>	<i>0,000</i>
GB 1	Geschäftsbereichsleitung	1,000	1,000									1,000									
10	Personal und Organisation	33,031	37,542				1,000	3,000	2,500	1,500	0,000	4,511		2,000	5,031	10,000	1,000		2,000		
12	IT-Service	17,500	17,500		1,000		3,000	3,500				10,000									
16	Digitalisierung und Geoinformation	12,500	11,500	1,000		1,000	2,000	4,500				2,000	1,000								
37	Feuerwehr	26,000	26,000										1,000		1,000	3,000					21,000
	<i>GB 1 insgesamt</i>	<i>90,031</i>	<i>93,542</i>	<i>1,000</i>	<i>1,000</i>	<i>1,000</i>	<i>3,000</i>	<i>10,500</i>	<i>6,000</i>	<i>1,500</i>	<i>0,000</i>	<i>13,000</i>	<i>6,511</i>	<i>0,000</i>	<i>3,000</i>	<i>5,031</i>	<i>13,000</i>	<i>1,000</i>	<i>0,000</i>	<i>2,000</i>	<i>21,000</i>
GB 2	Geschäftsbereichsleitung	0,000	0,000																		
20	Finanzen	7,590	5,840						1,000				1,750		3,090						
30	Recht	0,000	0,000																		
32	Ordnung	30,875	30,875						1,000	1,000		7,500	9,300		5,000	7,075					
65	Technisches Gebäudemanagement	31,500	31,000				4,000	19,000	1,000		4,000		1,000		2,000						
	<i>GB 2 insgesamt</i>	<i>69,965</i>	<i>67,715</i>	<i>0,000</i>	<i>0,000</i>	<i>0,000</i>	<i>4,000</i>	<i>19,000</i>	<i>3,000</i>	<i>1,000</i>	<i>4,000</i>	<i>7,500</i>	<i>12,050</i>	<i>0,000</i>	<i>10,090</i>	<i>7,075</i>	<i>0,000</i>	<i>0,000</i>	<i>0,000</i>	<i>0,000</i>	<i>0,000</i>
GB 3	Geschäftsbereichsleitung	1,000	1,000									1,000									
40	Schule	53,620	55,120					2,000		1,000		0,500		33,230	18,390						
50	Soziales	39,379	40,379							2,000	2,000	8,000	2,500	1,000	1,000	7,000		0,179			
51	Tageseinrichtungen für Kinder	315,600	318,390									1,000	1,000		2,000			0,890	3,448	16,092	
52	Sport	4,150	4,150						1,000				1,000			2,150					
54	Jugend und Familie	69,690	82,440	1,000								2,750						0,500			
	<i>GB 3 insgesamt</i>	<i>483,439</i>	<i>501,479</i>	<i>1,000</i>	<i>0,000</i>	<i>0,000</i>	<i>0,000</i>	<i>2,000</i>	<i>1,000</i>	<i>3,000</i>	<i>2,000</i>	<i>13,250</i>	<i>4,500</i>	<i>34,230</i>	<i>21,390</i>	<i>9,150</i>	<i>0,000</i>	<i>1,569</i>	<i>3,448</i>	<i>16,092</i>	<i>0,000</i>
GB 4	Geschäftsbereichsleitung	0,000	0,000																		
41	Kultur	6,139	6,139					1,000	1,500			2,000		0,639	1,000						
42	Volkshochschule	11,765	11,765	1,000	1,000	3,571		1,040				1,000	1,000		2,154	1,000					
44	Geschäftsstelle Kultursekretariat NRW	4,500	4,500	1,000				0,000	2,000				1,000	0,500							
	<i>GB 4 insgesamt</i>	<i>22,404</i>	<i>22,404</i>	<i>2,000</i>	<i>1,000</i>	<i>3,571</i>	<i>0,000</i>	<i>2,040</i>	<i>3,500</i>	<i>0,000</i>	<i>0,000</i>	<i>3,000</i>	<i>2,000</i>	<i>1,139</i>	<i>3,154</i>	<i>1,000</i>	<i>0,000</i>	<i>0,000</i>	<i>0,000</i>	<i>0,000</i>	<i>0,000</i>
GB 5	Geschäftsbereichsleitung	1,769	1,000									1,000			0,000						
60	Bauverwaltungsservice	36,560	35,060				1,000	0,000	0,000		1,000	3,730	1,000	2,000	2,500	0,000		0,080	23,750		
61	Stadtplanung	24,000	24,000		1,000	1,000	8,000	10,000				1,000	0,500	1,000	1,500						
63	Bauordnung	9,000	9,000					5,500			3,000					0,500					
31	Umweltschutz	8,500	8,500	1,000				2,000	5,500												
66	Tiefbau	72,800	72,800		1,000	1,000	8,000	16,800	2,000		6,000	5,500	8,500	11,000	9,000	4,000					
67	Grünflächen	81,340	81,340	1,000		1,000	1,000	5,500			2,000	2,000	1,000	17,346	17,000	23,840	8,654	1,000			
70	Stadtreinigung	73,000	73,000				1,000	1,000				3,000	1,000	3,000	29,000	18,000	16,000	1,000			
	<i>GB 5 insgesamt</i>	<i>306,969</i>	<i>304,700</i>	<i>2,000</i>	<i>2,000</i>	<i>3,000</i>	<i>21,000</i>	<i>44,300</i>	<i>2,000</i>	<i>0,000</i>	<i>15,000</i>	<i>13,230</i>	<i>12,000</i>	<i>34,346</i>	<i>59,000</i>	<i>46,340</i>	<i>24,654</i>	<i>2,080</i>	<i>23,750</i>	<i>0,000</i>	<i>0,000</i>
	<b>Summe</b>	<b>991,819</b>	<b>1004,840</b>	<b>6,000</b>	<b>5,000</b>	<b>8,571</b>	<b>30,000</b>	<b>81,840</b>	<b>15,500</b>	<b>5,500</b>	<b>22,000</b>	<b>51,980</b>	<b>39,061</b>	<b>70,715</b>	<b>96,634</b>	<b>68,596</b>	<b>37,654</b>	<b>4,649</b>	<b>27,198</b>	<b>18,092</b>	<b>21,000</b>

(Fortsetzung nächste Seite)

#### 4.4. Übersicht tariflich Beschäftigte je Organisationseinheit

Organi- sations- einheit	Bezeichnung	Entgeltgruppen (Sozial- und Erziehungsdienst)																	
		S 18	S 17	S 16	S 15	S 14	S 13	S 12	S 11	S 10	S 9	S 8	S 7	S 6	S 5	S 4	S 3	S 2	S 1
BM	Bürgermeister																		
01	Ratsangelegenheiten und Bürgerdialog																		
09	Personalrat			1,000															
13	Zentrale Öffentlichkeitsarbeit und Repräsentation																		
14	Rechnungsprüfungsamt																		
15	Chancengleichheit und Vielfalt, Gleichstellung, Integration																		
	<i>BM insgesamt</i>	0,000	0,000	1,000	0,000	0,000	0,000	0,000	0,000	0,000	0,000	0,000	0,000	0,000	0,000	0,000	0,000	0,000	0,000
GB 1	Geschäftsbereichsleitung																		
10	Personal und Organisation								0,000				5,000						
12	IT-Service																		
16	Digitalisierung und Geoinformation																		
37	Feuerwehr																		
	<i>GB 1 insgesamt</i>	0,000	0,000	0,000	0,000	0,000	0,000	0,000	0,000	0,000	0,000	5,000	0,000	0,000	0,000	0,000	0,000	0,000	0,000
GB 2	Geschäftsbereichsleitung																		
20	Finanzen																		
30	Recht																		
32	Ordnung																		
65	Technisches Gebäudemanagement																		
	<i>GB 2 insgesamt</i>	0,000	0,000	0,000	0,000	0,000	0,000	0,000	0,000	0,000	0,000	0,000	0,000	0,000	0,000	0,000	0,000	0,000	0,000
GB 3	Geschäftsbereichsleitung																		
40	Schule																		
50	Soziales				1,000			15,700											
51	Tageseinrichtungen für Kinder	1,000		1,000	16,000		21,000	1,500	3,000		6,000	244,460							
52	Sport																		
54	Jugend und Familie	2,000	5,000		8,000	35,940		18,250	8,500							0,500			
	<i>GB 3 insgesamt</i>	3,000	5,000	1,000	25,000	35,940	21,000	35,450	11,500	0,000	6,000	244,460	0,000	0,000	0,000	0,500	0,000	0,000	0,000
GB 4	Geschäftsbereichsleitung																		
41	Kultur																		
42	Volkshochschule																		
44	Geschäftsstelle Kultursekretariat NRW																		
	<i>GB 4 insgesamt</i>	0,000	0,000	0,000	0,000	0,000	0,000	0,000	0,000	0,000	0,000	0,000	0,000	0,000	0,000	0,000	0,000	0,000	0,000
GB 5	Geschäftsbereichsleitung																		
60	Bauverwaltungsservice																		
61	Stadtplanung																		
63	Bauordnung																		
31	Umweltschutz																		
66	Tiefbau																		
67	Grünflächen																		
70	Stadtreinigung																		
	<i>GB 5 insgesamt</i>	0,000	0,000	0,000	0,000	0,000	0,000	0,000	0,000	0,000	0,000	0,000	0,000	0,000	0,000	0,000	0,000	0,000	0,000
	<b>Summe</b>	<b>3,000</b>	<b>5,000</b>	<b>2,000</b>	<b>25,000</b>	<b>35,940</b>	<b>21,000</b>	<b>35,450</b>	<b>11,500</b>	<b>0,000</b>	<b>6,000</b>	<b>249,460</b>	<b>0,000</b>	<b>0,000</b>	<b>0,000</b>	<b>0,500</b>	<b>0,000</b>	<b>0,000</b>	<b>0,000</b>
	(Fortsetzung )																		

## 4.5. Übersicht geplante Stellenaufhebungen (k.w.-Vermerke)

### a) Umsetzung von k.w.-Vermerken durch Stellenaufhebungen

FB	Stellenbezeichnung	Beamte		Tarifl. Besch.	
		Stellenanteil	Bes.-Grp	Stellenanteil	EG
10	Zentraler Service -> Aufhebung k.w. Vermerk			1,000	EG 5
<b>insgesamt:</b>		<b>0,000</b>		<b>1,000</b>	

### b) Anbringung neuer k.w.-Vermerke

FB	Stellenbezeichnung	Beamte		Tarifl. Besch.	
		Stellenanteil	Bes.-Grp	Stellenanteil	EG
<b>insgesamt:</b>		<b>0,000</b>		<b>0,000</b>	

### c) k.w.-Vermerke aus Vorjahren

FB	Stellenbezeichnung	Beamte		Tarifl. Besch.	
		Stellenanteil	Bes.-Grp	Stellenanteil	EG
50	Abteilung Zentrale Aufgaben	1,000	A12		
60	Wirtschaftsförderung	1,000	A11		
<b>insgesamt:</b>		<b>2,000</b>		<b>0,000</b>	
<b>Summe k.w.-Vermerke Stellenplan 2024</b>		<b>2,000</b>		<b>0,000</b>	

#### 4.6. Übersicht geplante Umwandlung von Stellen (k.u.-Vermerke)

##### a) Umsetzung bzw. Aufhebung k.u.-Vermerke

FB	Stellenbezeichnung	Beamte		Tarifl. Besch.	
		Stellenanteil	Bes.-Grp	Stellenanteil	EG
10	Zentraler Service, Poststelle			1,000	EG 6
10	Zentraler Service, Poststelle			1,000	EG 5
20	Debitorenbuchhaltung Ordnungsw., Bußg. -> Aufhebung k.u. Vermerk			1,000	EG 8
20	Gewerbesteuer, Grundbesitzabgaben	1,000	A 8		
54	Übergangcoach -> Aufhebung k.u.-Vermerk			2,000	S 12
54	Beistand-, Vormundschaften -> Aufhebung k.u.-Vermerk	1,000	A 11		
66	Verkehrsbauten (Tiefgarage)			2,000	EG 7
70	Kraftfahrer/Handwerker			1,000	EG 6
<b>insgesamt:</b>		<b>2,000</b>		<b>8,000</b>	

##### b) Anbringung neuer k.u.-Vermerke

FB	Stellenbezeichnung	Beamte		Tarifl. Besch.	
		Stellenanteil	Bes.-Grp	Stellenanteil	EG
GB5	Sekretariat GB 5	0,769	A9mD		
67	Grünflächeninformationssystem, KLR			1,000	EG9b
<b>insgesamt:</b>		<b>0,769</b>		<b>1,000</b>	

##### c) k.u.-Vermerke aus Vorjahren

FB	Stellenbezeichnung	Beamte		Tarifl. Besch.	
		Stellenanteil	Bes.-Grp	Stellenanteil	EG
20	Vollstreckung (Innendienst)	2,000	A9mD		
20	Zentrale Archivierung/Mahnwesen			1,000	EG 6
20	Anlagenbuchhaltung			0,750	EG 8
54	Sozialarbeiter/in Regionalteam / JuHi			2,000	S 15
50	Verw. Übergangsheime	1,000	A9mD		
51	Wirtschaftskraft TEK			0,890	EG 3
51	Wirtschaftskraft TEK			3,448	EG 2
51	Elternbeiträge TEK	2,500	A 8		
51	Elternbeiträge TEK			1,000	EG 8
52	Platzwart			2,150	EG 5
61	Zeichnerarbeiten / CAD			1,000	EG 9a
63	Verwaltungsaufgaben, Baulasten, WEG-B	0,500	A 9mD		
66	Verkehrsbauten (Tiefgarage)			1,000	EG 8
66	Verkehrsbauten (Tiefgarage)			1,000	EG 7
<b>insgesamt:</b>		<b>6,000</b>		<b>14,238</b>	

<b>Summe k.u.-Vermerke Stellenplan 2024</b>		<b>6,769</b>		<b>15,238</b>	
---	--	--------------	--	---------------	--

#### 4.7 Nachwuchskräfte

Bezeichnung	Art der Vergütung	SOLL	IST
		2024 (Stichtag 01.10.)	2023 (Stichtag 01.10.)
<b>Auszubildende im Beamtenverhältnis:</b>			
Inspektor-Anwärter*innen (Bachelor of Laws)	Anwärterbezüge	26	23
(Bachelor of Laws) Verwaltungsinformatik geh. Bautechnischer Dienst	Anwärterbezüge	4	3
Brandmeisteranwärter*in	Anwärterbezüge	1	1
Brandoberinspektoranwärter*in	Anwärterbezüge	4	5
	Anwärterbezüge	0	0
		<b>35</b>	<b>32</b>
<b>Auszubildende tarifl. Beschäftigte:</b>			
Verwaltungsfachangestellte	Ausbildungsvergütung	19	17
Verwaltungswirt*in	Ausbildungsvergütung	0	1
Duales Studium Soziale Arbeit	Ausbildungsvergütung	0	0
Praxisintegrierte Ausbildung Erzieher*in	Ausbildungsvergütung	45	42
Praxisintegrierte Ausbildung Kinderpfleger*in	Ausbildungsvergütung	13	11
Notfallsanitäter*in	Ausbildungsvergütung	9	9
Straßenwärter*in	Ausbildungsvergütung	0	0
Vermessungstechniker*in	Ausbildungsvergütung	0	0
Geomatiker*in	Ausbildungsvergütung	1	0
IT-Systemelektroniker*in / Fachinformatiker	Ausbildungsvergütung	4	2
Bauzeichner*in	Ausbildungsvergütung	0	0
Fachkraft für Abwassertechnik	Ausbildungsvergütung	0	0
Fachkraft für Rohr-, Kanal- u. Industrieservice	Ausbildungsvergütung	0	0
		<b>91</b>	<b>82</b>
<b>Praktikanten:</b>			
Sozialarbeiter*in i.A./Sozialpäd.i.A.	Praktikantenentgelt	5	2
Erzieher*in im Anerkennungsjahr	Praktikantenentgelt	14	5
Vorpraktikant*in FOS	Praktikantenentgelt	24	8
gelenktes Praktikum im Sozial- und Erziehungsdienst	Praktikantenentgelt	10	0
Werkstudent*in techn. Dienst	Praktikantenentgelt	8	4
Volontär*in Journalismus	Praktikantenentgelt	1	0
		<b>62</b>	<b>19</b>
<b>Auszubildende/Praktikanten insgesamt:</b>		<b>188</b>	<b>133</b>



## 5. Entwicklung der Personal- und Versorgungsaufwendungen

### 5.1 Personal- und Versorgungsaufwand 2024

**Die geplanten Personalaufwendungen und -erträge, welche das Personalkostenbudget bilden, werden im Haushalt in folgenden Zeilen der Teilergebnispläne dargestellt:**

#### **Nr. 2 Zuwendungen und allgemeine Umlagen**

Hier sind Beträge enthalten, welche auch zur Deckung von Personalaufwendungen (z.B. Personalkostenanteile der Landeszuweisung für TEKs) vorgesehen sind. Erstmals für den Haushalt 2014 wurden für diese Erträge gesonderte Konten eingerichtet.

#### **Nr. 6 Kostenerstattungen und -umlagen**

Hier werden die Erstattungen für die Zuführung zu Pensionsrückstellungen für die aktiven Beamt\*innen von Stadthalle und Theater sowie Erstattungen von Personalkosten durch andere Kommunen und verbundene Unternehmen für Personalüberlassungen veranschlagt

#### **Nr. 7 sonstige ordentliche Erträge**

Hierzu zählen die Erträge aus Herabsetzung und Auflösung von Rückstellungen sowie Erstattungen von anderen Kommunen als Beteiligung an Versorgungsbezügen.

#### **Nr. 11 Personalaufwendungen**

Hier finden sich alle Aufwendungen, die der Stadt Gütersloh als Arbeitgeber für alle aktiven Beschäftigten entstehen. Enthalten sind die Bruttobeträge der Entgelte der tariflich Beschäftigten, Sozialversicherung, die Besoldung der Beamt\*innen sowie die für sie entstehenden Beihilfeaufwendungen und Pensionsrückstellungen. Die Aufwendungen in Höhe von 107,20 Mio. € werden im Haushalt entsprechend der eingesetzten Personalkapazitäten produktbezogen dargestellt.

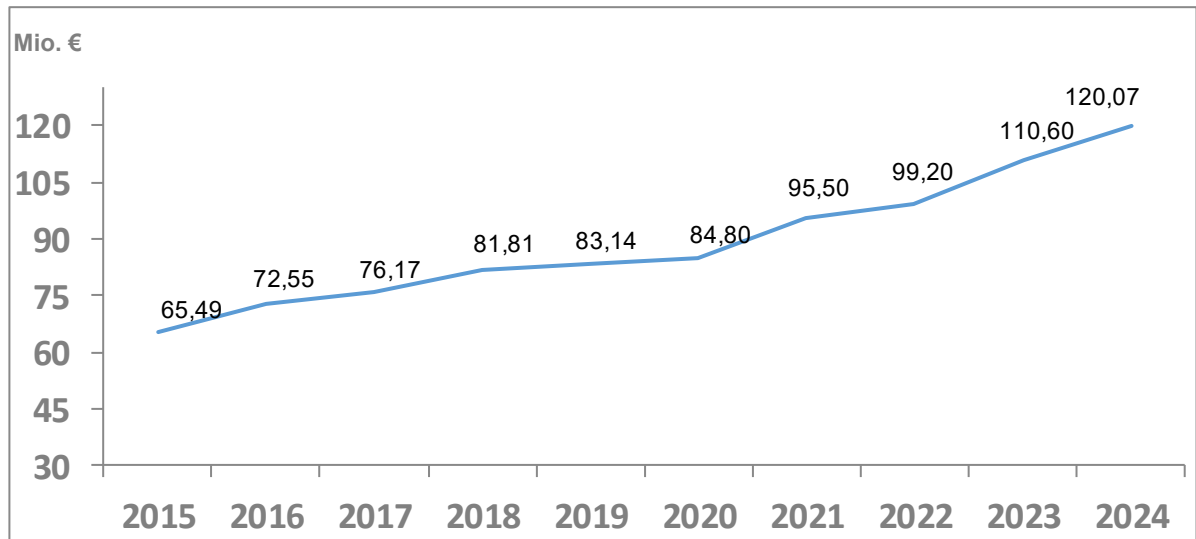
#### **Nr. 12 Versorgungsaufwendungen**

Hierzu zählen alle Aufwendungen der Stadt Gütersloh, die im Zusammenhang mit den ehemaligen Beschäftigten und deren Angehörigen stehen.

#### **Nr. 16 sonstige ordentliche Aufwendungen**

Hier werden verschiedene Aufwendungen, wie der Versorgungsaufwand bei Dienstherrnwechsel von Beamt\*innen, der Aufwand für Rückstellungsbildungen im Personalbereich, der Aufwand für Minderung der Forderung bei Dienstherrnwechseln von Beamt\*innen, die Zuführung zu den Pensionsrückstellungen für Altersteilzeitfälle, die Zuführung zur Rückstellung für nicht genommenen Urlaub sowie die Zuführung zur Rückstellung für Mehrarbeitsstunden abgebildet. Insgesamt ist hier ein Aufwand von 2,32 Mio. € veranschlagt.

## Entwicklung des Personalkostenbudgets 2024



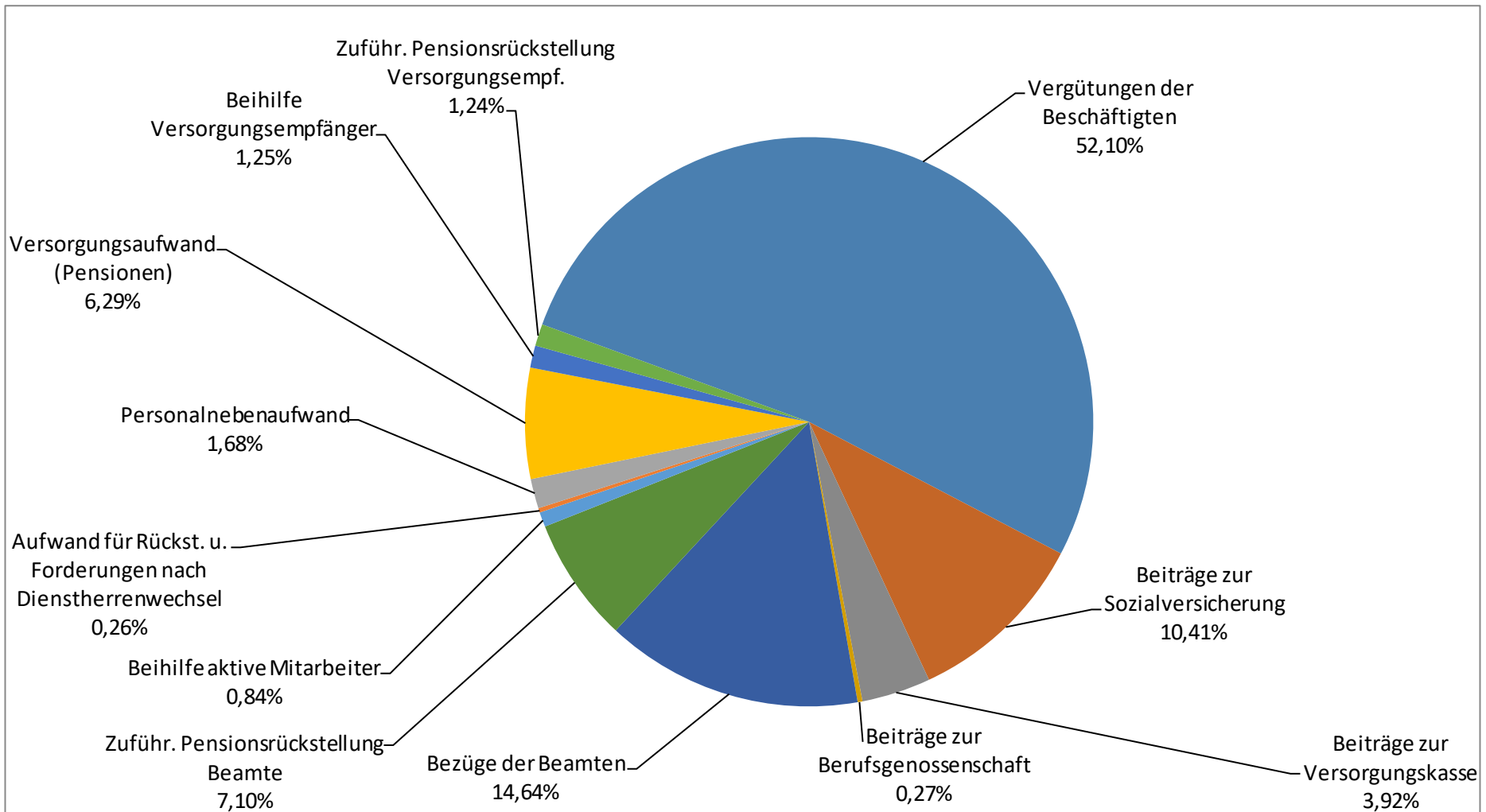
Der Personal- und Versorgungsaufwand einschl. der Personalnebenkosten und der Erträge aus der Auflösung oder Herabsetzung von Rückstellungen steigt von 110,60 Mio. € im Jahr 2023 auf 120,07 Mio. € im Jahr 2024. Im Vergleich zum Vorjahresbudget ist dies eine Steigerung um 9,46 Mio. € bzw. 8,56 %.

Die Entwicklung der einzelnen Kosten und zentral gebuchten Erträge stellt sich wie folgt dar:

<b>Aufwand / Ertrag</b>	<b>Ansatz in € 2023</b>	<b>Ansatz in € 2024</b>	<b>Veränderung in €</b>	<b>Veränderung in %</b>	<b>Hinweise/Begründung der Veränderung</b>
Bezüge der Beamt*innen	17.073.080	17.579.517	+ 506.437	+ 2,97	- Erhöhung der Bezüge (hohe Inflation) - Stellenumwandlungen - Stellengründungen
Vergütungen der Beschäftigten	56.976.600	62.564.061	+ 5.587.461	+ 9,81	- Tarifsteigerung (hohe Inflation) - Stellenumwandlungen - Stellengründungen - Einführung der Fachkräftezulage für techn. Berufe mit Studienabschluss
Beiträge zur Versorgungskasse Beschäftigte	4.274.750	4.705.065	+ 430.315	+ 10,07	Zahlung ist abhängig von Vergütungen der Beschäftigten.
Beiträge zur Sozialversicherung Beschäftigte	11.590.080	12.494.947	+ 904.867	+ 7,81	Zahlung ist abhängig von Vergütungen der Beschäftigten. Beiträge zur Sozialversicherung werden erhöht.
Beiträge zur Berufsgenossenschaft	299.900	329.990	+ 30.090	+ 10,03	Erhöhung der Beiträge
Beihilfe aktive Mitarbeiter*innen	1.010.000	1.010.000	0	0	
Versorgungsaufwand (Pensionen) und Verpflichtungen nach Dienstherrenwechsel	8.265.000	8.753.165	+ 488.165	+ 5,90	- Erhöhung der Bezüge (hohe Inflation) - diverse Pensionseintritte
Beihilfe Versorgungsempfänger*innen	1.200.000	1.500.000	+ 300.000	+ 25,0	Erhöhung der Beträge durch vermehrte Pensionseintritte und steigende Kosten für die Beihilfe für VE.

<b>Aufwand / Ertrag</b>	<b>Ansatz in € 2023</b>	<b>Ansatz in € 2024</b>	<b>Veränderung in €</b>	<b>Veränderung in %</b>	<b>Hinweise/Begründung der Veränderung</b>
Personalnebenaufwand	64.490	64.000	- 490	- 0,76	- Planung durch die Fachbereiche z.B. für Aufwandsentschädigung Vollstreckungsbeamte - Zentrale Planung u.a. Kosten Personalratstätigkeiten, Auswahlverfahren, Versicherungsleistungen
Zuführ. zu Pensionsrückstellung Beamt*innen	7.613.640	8.521.410	+ 907.770	+ 11,92	Ergebnis gem. Prognosegutachten des Versicherungsmathematikers Büro Karras (Erhöhung der Bezüge durch hohe Inflation)
Zuführ. zu Pensionsrückstellung Versorgungsempfänger*innen	893.648	1.490.890	+ 597.242	+ 66,83	Ergebnis gem. Prognosegutachten des Versicherungsmathematikers Büro Karras (Erhöhung der Bezüge durch hohe Inflation)
Zuführung zu RSt Altersteilzeit	350.010	399.990	+ 49.980	+ 14,27	Ergebnis gem. Prognosegutachten des Versicherungsmathematikers Büro Karras
Zuführ. RSt für nicht genommenen Urlaub und Mehrstunden	500.060	349.870	- 150.190	- 30,03	Rückstellung für Urlaub und Mehrstunden sinkt wieder, nachdem durch Corona die Rückstellung für Urlaub und Mehrstunden in den letzten Jahren stark gestiegen war.
Aufwand für RSt und Forderung nach Dienstherrnwechsel	267.130	310.730	+ 43.600	+ 16,32	Ergebnis gem. Prognosegutachten des Versicherungsmathematikers Büro Karras Änderungen der Versorgungslastenteilung durch Dienstrechtsmodernisierungsgesetz
<b>Gesamt</b>	<b>110.378.388</b>	<b>120.073.635</b>	<b>+ 9.695.247</b>	<b>+ 8,78</b>	

Die Verteilung der Aufwendungen stellt sich wie folgt dar:



Insgesamt entfallen ca. 69,2 % der Aufwendungen auf tariflich Beschäftigte, ca. 22,0 % auf aktive Beamt\*innen und ca. 8,8 % auf Versorgungsempfänger\*innen.

## Pensionsrückstellungen

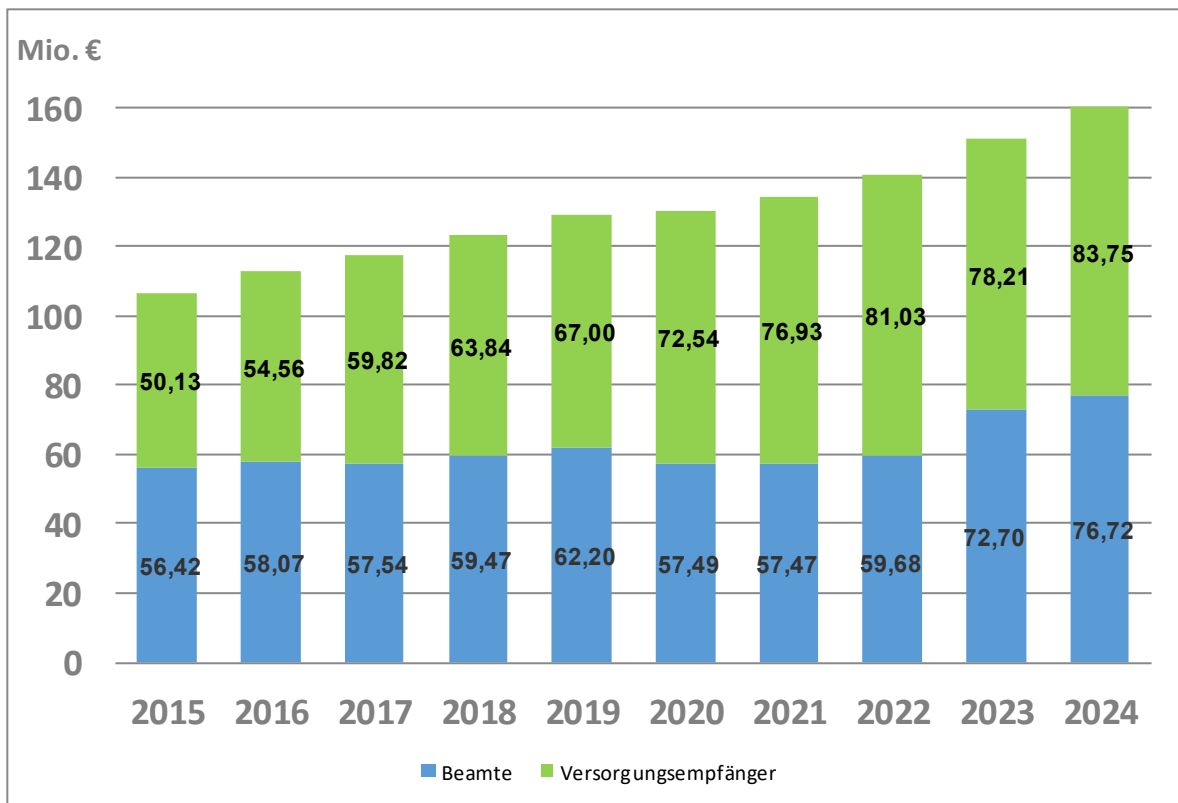
Nach § 37 Abs. 1 KomHVO sind Pensionsverpflichtungen nach den beamtenrechtlichen Vorschriften als Rückstellungen anzusetzen. Dazu zählen neben den Pensionen auch die Aufwendungen für Beihilfen.

Die zukünftigen Pensionszahlungen an Beamt\*innen und ihre versorgungsberechtigten Hinterbliebenen werden jährlich mit einem extern erstellten versicherungsmathematischen Gutachten ermittelt.

Aufgrund der vorliegenden Prognoseberechnungen zum Stichtag 31.12.2024 und Berücksichtigung der einzuplanenden Veränderungen bei Pensionsempfänger\*innen ergeben sich Zuführungen bei den Rückstellungen von 10.012.300 €

Den Zuführungen stehen die Inanspruchnahmen von 134.561 € und etwaige Auflösungen, welche nicht planbar sind, gegenüber. Die tatsächliche Erhöhung der Pensionsrückstellungen ist daher nicht identisch mit der Zuführungshöhe.

Die Entwicklung der Pensionsrückstellungen für Beamt\*innen und Versorgungsempfänger stellt sich wie folgt dar (bis 2022 = Ist-Werte, ab 2023 = Planwerte):



## Veranschlagte Erträge für das Personalkostenbudget sowie Gebührenanteile

Den Personalaufwendungen stehen auch dezentral geplante Erträge für das Personalkostenbudget gegenüber. Im Ansatz 2023 wurden für Personalkostenerstattungen und -zuweisungen insgesamt Erträge in Höhe von 8,01 Mio. € (= 7,2 % der Aufwendungen) durch die Fachbereiche angemeldet. In 2024 werden 9,31 Mio. € (= 7,7 % der Aufwendungen) zugeordnet. Gebühren bzw. Gebührenanteile, welche ebenfalls Personalkosten decken können nicht explizit den Personalkosten zugeordnet und ausgewertet werden.

Die dezentral geplanten Zuweisungen und Erstattungen an Personalkosten stellen sich wie folgt dar:

<b>Personalkosten- erstattungen u. -zuweisungen</b>	<b>Ansatz in € 2023</b>	<b>Ansatz in € 2024</b>	<b>Veränderung in €</b>	<b>Veränderung in %</b>	<b>Hinweise/Begründung der Veränderung</b>
Landeszuweisungen (z.B. TEK) und sonstige Zuweisungen	- 7.104.140	- 7.311.660	+ 207.520	+ 2,92	Veranschlagung überwiegend durch FB 51 (TEK)
Erstattungen vom Bund, Land, von Ge- meinden und so. öff- fentl. Bereichen	- 707.152	- 1.971.400	+ 1.264.248	+ 178,78	u.a. Erstattungen vom Land für diverse Bereiche
Erstattungen von verb. Unternehmen, Sonder- vermögen und so. öff- fentl. Sonderrechnun- gen	- 189.635	- 139.775	- 49.860	- 26,29	- gem. Prognosegutachten für die Pensionsrückstellung der Kulturräume vom Versicherungsmathematiker Büro Karras - Verwaltungskostenbeiträge (z.B. Erstattungen für Leistun- gen des Personalrates)
Erstattungen von priv. Unternehmen	- 75.000	- 25.000	- 50.000	- 66,67	- Erstattungen durch Versicherungen für durch Dritte verursachte Dienstunfälle
<b>Gesamt</b>	<b>- 8.075.927</b>	<b>- 9.447.835</b>	<b>+ 1.371.908</b>	<b>+ 16,99</b>	

## 5.2 Entwicklung der Personalkosten von 2025 – 2027 (Finanzplanung)

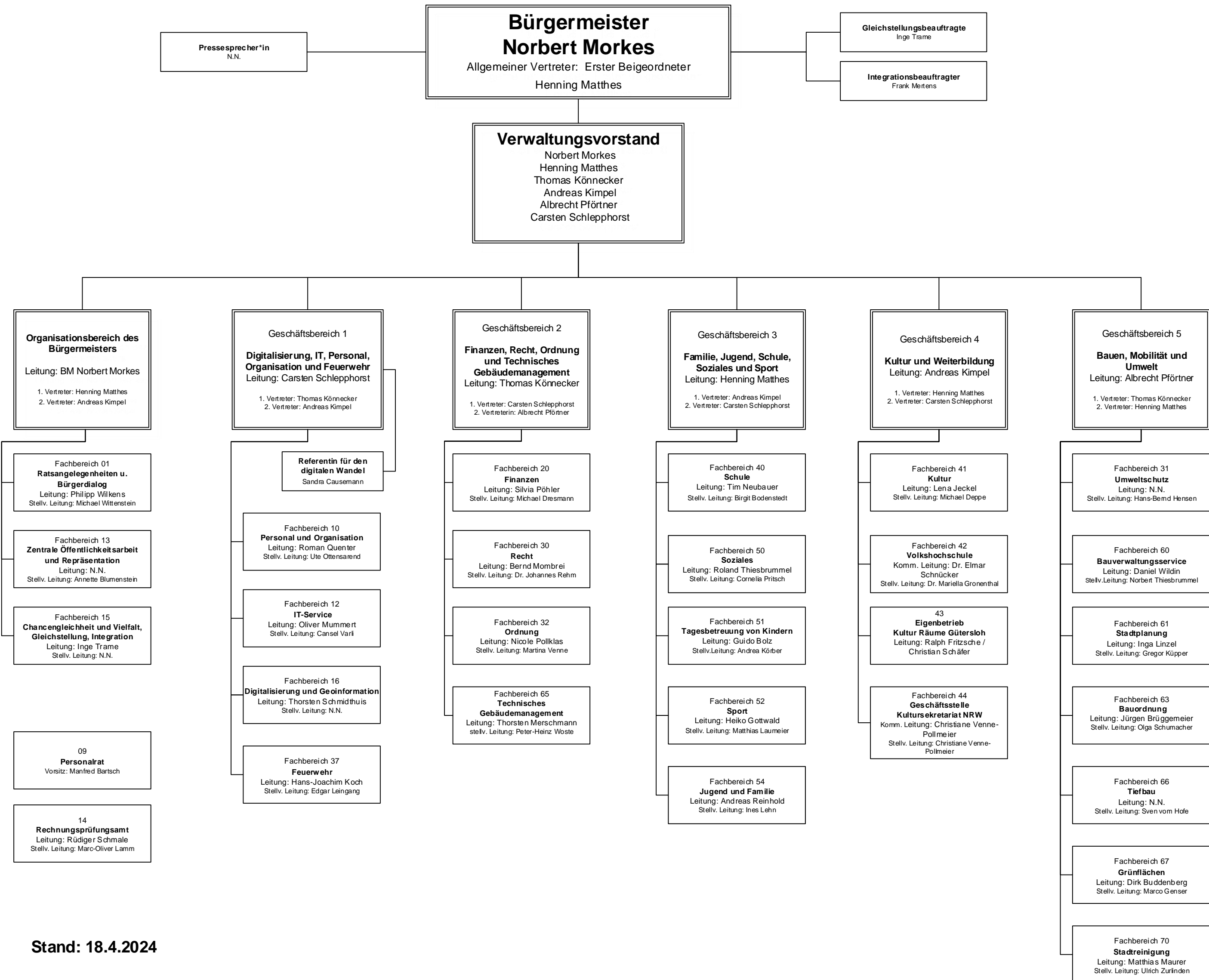
Für die Finanzplanung wurde eine kontinuierliche Tarif- und Besoldungserhöhung von 2,0 % für 2025 und 1,0 % für die Jahre 2026 bis 2027 einkalkuliert. Hierbei handelt es sich jedoch lediglich um eine Prognose, die sich am unteren Spektrum der zu erwartenden Tarifiergebnisse orientiert.

Auf Grund der bestehenden Altersstruktur im Bereich der aktiven Beamtinnen und Beamten sowie der Versorgungsempfänger\*innen wird von einem jährlichen Anstieg der Zuführung zu den Pensionsrückstellungen (inkl. Beihilfen) analog zu den Tarif- und Besoldungserhöhungen um 2 % und 1 % ausgegangen.

Unter Berücksichtigung dieser Annahmen ergibt sich folgende Entwicklung der Personalkosten:

	<b>Personal- aufwendungen</b> in Mio. €	<b>Versorgungs- aufwendungen</b> in Mio. €	<b>Personal- kosten</b> in Mio. €	<b>Veränderung zum Vorjahr</b> in Mio. €	
<b>Ergebnis 2022</b>	88,61	7,37	95,98		
<b>Ansatz 2023</b>	101,14	9,46	110,60		
<b>Ansatz 2024</b>	109,82	10,25	120,07	+ 9,47	+ 8,56 %
<b>Plan 2025</b>	113,08	10,63	123,71	+ 3,64	+ 3,03 %
<b>Plan 2026</b>	114,26	10,76	125,02	+ 1,31	+ 1,06 %
<b>Plan 2027</b>	115,40	10,87	126,27	+ 1,25	+ 1,00 %





Stand: 18.4.2024